

HONDA

**NAVODILA ZA UPORABO
PREKOPALNIKA**

F 560



Generalni zastopnik:
AS Power Equipment d.o.o.
Brezence 2
8216 Mirna Peč
sales@as-powerequipment.com



Spoštovani kupec,

Zahvaljujemo se vam za nakup Hondinega prekopalnika.

Ta navodila so namenjena, da vas seznanijo z vašim novim prekopalnikom in vam omogočijo, da ga uporabljate in ohranite v optimalnem stanju.

Ker proizvajalec Honda skrbi, da lahko v popolnosti koristite vaš prekopalnik, Honda stalno izpopolnjuje prodajne artikle z naprednimi tehnološkimi izpopolnitvami, z novo opremo in materiali.

Iz tega razloga se lahko zgodi, da spremenimo lastnosti in informacije iz teh navodil za uporabo brez predhodnega obvestila in brez predhodnega zagotovila za njihovo posodobitev. Slike v teh navodilih za uporabo prikazujejo reprezentativni model in se nanašajo natanko na ta model prekopalnika.

Če naletite na težave ali imate v zvezi s prekopalnikom kakršnakoli vprašanja, se obrnite na zastopnika ali pooblaščenega Hondinega prodajalca in serviserja.

Navodila hranite na doseg roke, da jih lahko kadarkoli uporabite, prav tako pa preverite, da so vam predana ob nakupu vrtno freze.

Priporočamo, da si preberete garancijski pogoje, tako da boste popolnoma razumeli svoje pravice in odgovornosti.

Garancijski dokument je sestavi del teh navodil.

Razmnoževanje teh navodil v celoti ali delno ni dovoljeno brez predhodnega pisnega dovoljenja.

VARNOSTNA NAVODILA

Za vašo varnost in enostavnost uporabe, vam toplo priporočamo, da preberite ta navodila preden začnete uporabljati prekopalnik.

Nepoznavanje varnostnih navodil lahko pripelje do poškodb ali do uničenja prekopalnika, zato bodite pozorni na simbole in njihov pomen:

OPOZORILO:  **WARNING :**

To kaže na tveganje za poškodbe ali škodo na opremi, če ne sledite navodilom.

OPOMBA: 

To so koristne informacije. Ta znak vas opozarja na previdnost upravljanja s prekopalnikom.

Če imate kakršnekoli težave ali vprašanja o prekopalniku, se obrnite na pooblaščenega prodajalca ali serviserja.



NEVARNO:

Prekopalnik je namenjen za varno in zanesljivo storitev, če se uporablja v skladu z navodili za uporabo.

Pred uporabo prosimo poskrbite, da boste razumeli vsebino teh navodil, v nasprotnem primeru se lahko poškodujete ali uničite prekopalnik.

ODPADNI MATERIAL

Zaradi varovanja okolja, nikoli ne odlagajte odpadnega olja, akumulatorja itd med običajne odpadke. Vedno jih odlagajte v posebej namenjene zabojnike in pri tem upoštevajte navodila za ravnanje z odpadki!

VARNOSTNA NAVODILA

Pri uporabi prekopalnika bodite vedno pozorni na sledeča opozorila:



Prekopalnik Honda je zanesljiv in odličen pripomoček, zato pred uporabo dobro preberite navodila in se podrobno spoznajte s prekopalnikom.



Izpuh vsebuje strupeni plin ogljikov monoksid, ki je lahko smrtno nevaren, je brez barve in brez vonja. Vdihovanje ogljikovega monoksida lahko povzroči zastrupitev in posledično celo smrt! Zato prekopalnika niki ne uporabljajte in ne vklaplajte v zaprtih ali delno zaprtih prostorih, ampak vedno samo na prostem!

Niti ga ne vklaplajte v garažah, tudi, če imate odprta vrata ali okna. Koncentracija ogljikovega monoksida v izpuhu lahko naraste zelo hitro in vdihovanje le tega je lahko smrtno nevarno!



Vrtleča rezila so ostra in se obračajo z visoko hitrostjo. Stik z njimi, ko so v delovanju, lahko povzroči hude poškodbe!

Med delovanjem prekopalnika, pazite, da se z rokami ali nogami ne dotaknete nožev.



Bencin je statičen in ob določenih pogojih izjemno eksploziven in nevaren!

Nikoli naj ne bo v bližini goriva kakršnihkoli isker, nikoli ne kadite, kadar pretakate bencin, ali v bližini, kjer hranite gorivo!

Gorivo dotakajte v zračnem prostoru ali na prostem, prekopalnik naj bo nujno ugasnjen, kadar mu dolivate gorivo!



Prekopalniku tipa F560 nikoli ne priklaplajte rotorja!

1. UPORABNE INFORMACIJE

- Seznanite se s pravilno uporabo in upravljanjem preden pričnete z uporabo prekopalnika. Vedeti morate, kako v sili hitro ustaviti motor.
- Prekopalnik se mora vedno uporabljati v skladu s priporočili navedenimi v navodilih za uporabo.
- Ne pozabite, da je uporabnik odgovoren za morebitne nesreče, ki se zgodijo ljudem ali stvarjem. Odgovornost uporabnika je, da oceni možna tveganja in da sprejme vse potrebne ukrepe za zagotovitev varne uporabe zlasti na strmih pobočjih, na spolzkih ali celo neravnih površinah.
- Nikoli ne dovolite upravljati prekopalnika otroku ali osebam, ki ne poznajo navodil za uporabo. Obstajajo lokalni zakoni, ki določajo minimalno starost za upravljanje s strojem.
- Nikoli ne delajte s prekopalnikom, ko so v radiju do 20 metrov poleg vas drugi ljudje, še posebno otroci ali živali, saj morate biti pozorni na upravljanje s prekopalnikom.
- Nikoli ne uporabljate prekopalnika, če ste vzeli zdravila ali ste pod vplivom drugih snovi, ki bi upočasnile vaše reakcije ali vas uspavajo.
- Bodite veliko bolj pozorni pri delu na trdnih tleh, kjer je prekopalnik veliko manj stabilen kot na obdelovalnih tleh.
- Ko delate s prekopalnikom, se vedno obujte v primerno trdno in nedrseče obuvalo ter oblecite dolge ozke hlače. Ne upravljajte prekopalnika bosi ali v natikačih. Priporočamo zaščito sluha.
- Prekopalnik uporabljate samo za njegov namen, tj. prekopavanje tal. Vsaka druga uporaba je lahko nevarna in lahko povzroči škodo na prekopalniku.

2. PRIPRAVA

- Previdno preglejte področje, kjer boste uporabljali prekopalnik in odstranite vse predmete, ki bi prekopalniku lahko škodovali (kamni, žice, steklo, kovinski predmeti, palice ...).
- Pred uporabo prekopalnik vedno preglejte, če opazite kakšne poškodbe. Nemudoma zamenjajte vse poškodovane in obrabljene dele.
- Vzdrževanje električnih kablov za zaustavitev prekopalnika je potrebno, da se prepričate, da boste lahko ugasnili motor, ko bo to potrebno.
- Prepričajte se, da prekopalniku ne pušča olje ali bencin.
- Preverite, da so vsi vijaki in matice dobro pritrjeni.

3. NEVARNO! BENCIN JE SAMOVNETLJIV!

- Hranite gorivo v posodah izdelanih posebej za to. Vedno točite gorivo zunaj. Pri tem opravilu ne kadite.
- Ne odvijajte pokrova za gorivo ali dolivajte goriva, ko motor še dela ali je vroč.
- Če ste polili gorivo po tleh ne zaganjajte motorja, ampak prekopalnik premaknite in drugje zaženite motor, da bi ste izognili vnetljivim bencinskimi hlapom.
- Prekopalnik hranite v suhem prostoru. Prekopalnika nikoli ne hranite v prostoru, kjer bi lahko bencinski hlapi dosegli odprt ogenj, iskre ali intenzivno toploto.
- Pravilno odvijte pokrov goriva.
- Omejite količino goriva v rezervoarju, da bi se izognili razlitju.
- Ne zaženite motorja v zaprtem prostoru, kjer bi se lahko nakopičil ogljikov monoksid.
- Ogljikov monoksid je lahko usoden. Zagotovite si ustrezno zračenje.

4. UPORABA

- Bodite previdni pri zagonu motorja in sledite navodilom proizvajalca. Ne stojte zraven delujočih nožev.
- Ustavite motor, ko vrtna freza ni več v uporabi.
- Ko držite prekopalnik, hodite zraven njega in ne tecite. Trdno držite ročaja.
- Posebej bodite pozorni, ko prekopalnik vlečete k sebi in še posebej, ko greste vzvratno (samo nekateri modeli).
- Ohranjajte varno razdaljo od vrtečih rezil.
- Ne segajte z rokami ali nogami v bližino vrtečih delov na prekopalniku.
- Če se pojavi: nenormalna vibracija, blokada, težava z vklopom/izklopom sklopke, ste trčili z neznanim predmetom ali je prišlo do poslabšanja stanja električnega kabla (samo nekateri modeli) takoj ustavite motor. Če se je prekinil električni kabel za zaustavitev motorja uporabite kontrolo vžiga, kakor je opisano v točki »Zagon motorja« in ustavite motor.
Nato pustite da se ohladi motor, odstranite pokrovček na svečki in preglejte motor in pred ponovno uporabo opravite potreben pregled ali popravilo pri pooblaščenem serviserju.
- S prekopalnikom delajte le pri dnevni svetlobi oz. pri zadostni umetni svetlobi. Ne uporabljajte ga v slabem vremenu.
- Prekopalnika nikoli ne uporabljate na pobočjih večjih od 10° naklona.
- Prekopavajte v vodoravni smeri in ne gor-dol.
- Bodite previdni pri spolzkem terenu. Zelo previdno spreminjajte smer prekopavanja.
- Vsakršna uporaba neoriginalnih delov ali priključkov lahko resno poškoduje vaš prekopalnik in poškodbe se ne bodo popravljale pod garancijo.
- S prekopalnikom je strogo prepovedano karkoli oz. kogarkoli prevažati!

5. VZDRŽEVANJE / SKLADIŠČENJE / ČIŠČENJE

- Ustavite motor, počakajte 20 minut in odstranite pokrovček na svečki preden pričnete z izvajanjem čiščenja, pregleda, menjave opreme, prilagoditve ali vzdrževanja. Bodite previdni pri čiščenju rezil, ker so zelo ostra. Uporabite debele zaščitne rokavice in zaščitna očala. Za čiščenje uporabite krtačo za pranje in navadno vodo (ne uporabljajte visokotlačnega čistilca).
- Ustavite motor in odstranite pokrov na vžigalni svečki, ko menjate priključek.
- Poskrbite, da so matice in vijaki trdno priviti.
- Da bi zmanjšali nevarnost požara, naj bo motor, dušilec izpuha in posoda za gorivo skladiščena v prostoru kjer ni odpadnih olj ali drugih vnetljivih materialov.
- Zamenjajte slabe dušilce izpuha.
- Poškodovane dele zamenjajte z originalnimi Honda rezervnimi deli. Uporaba drugih neoriginalnih delov je lahko škodljiva za prekopalnik in za vas osebno.
- Za uravnoteženo delovanje prekopalnika zamenjajte rezila v kompletu.
- Za vašo lastno varnost ne spreminjajte tehničnih zmogljivosti vašega prekopalnika z nastavitvijo moči motorja. Redno vzdrževanje je bistvenega pomena za varnost in ohranjanje stopnje zmogljivosti.
- Pustite, da se motor ohladi preden prekopalnik pospravite.
- Posege na zaščitnem fiksiranem panelu varnostnega pokrova, kakor tudi na zaščiti jermena in kovinski zaščiti rezil lahko opravlja samo pooblaščen serviser.

6. PREVOZ / RAVNANJE / TRANSPORT

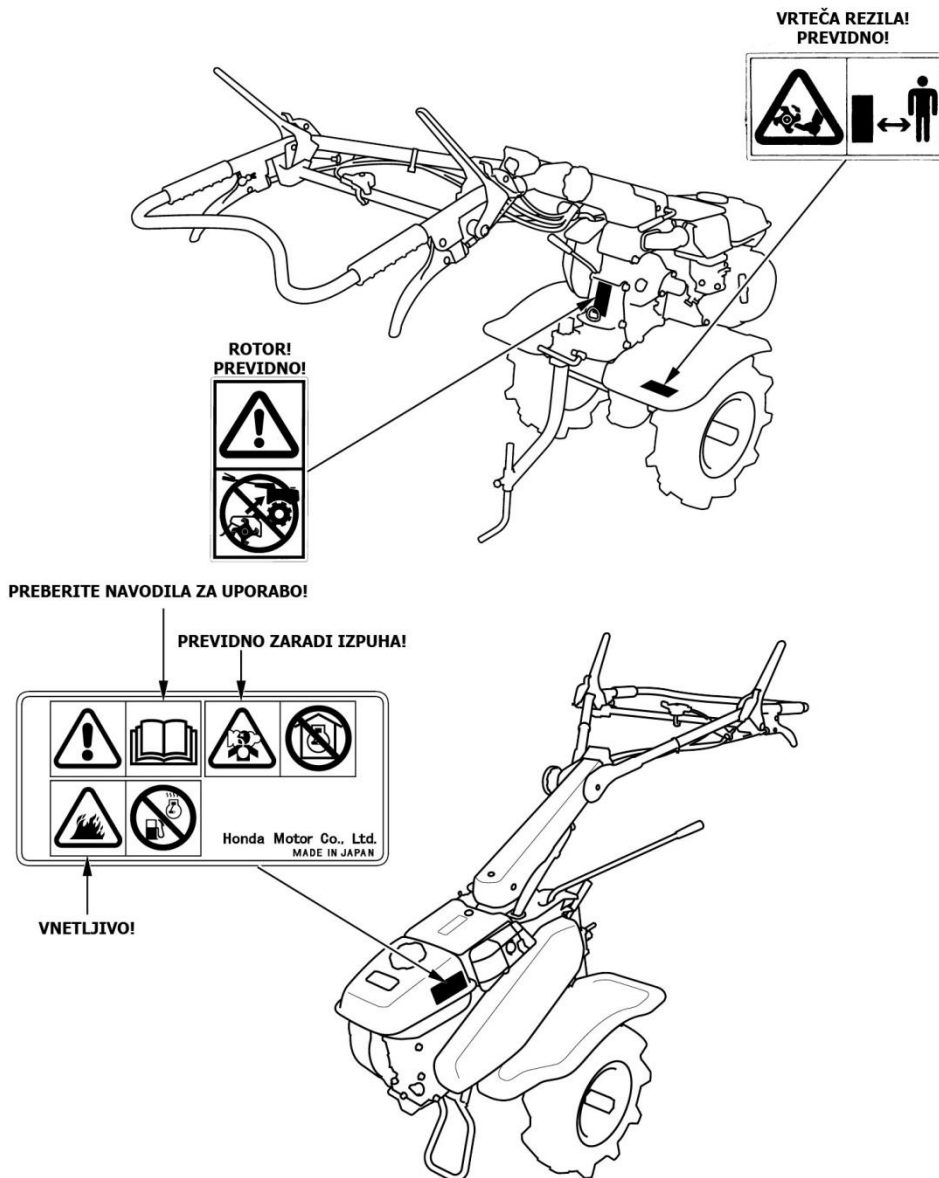
- Kakršnokoli manevriranje s prekopalnikom, razen prekopavanja, se opravlja z ugasnjenim motorjem in odstranjenim pokrovčkom svečke.
- Prekopalnik prevažamo z uporabo spuščenega transportnega kolesa, kot je opisano v tekstu »Prevoz« razen takrat, ko z njim prekopavamo.
- Ravnanje: ne poskušajte dvigovati prekopalnika. Masa prekopalnika je navedena na nalepki proizvajalca in na koncu teh navodil. Za dviganje prekopalnika uporabite metode prilagojene teži prekopalnika in situacijam na terenu.
- Ko nakladate oz. razkladate prekopalnik s prikolice, uporabite primerno nakladalno ploščad. Za varen transport prekopalnik previdno privežite oz. pritrdite z vrvjo ali trakom.
- Pri transportiranju naj bo motor prekopalnika ugasnjen in pokrov vžigalne svečke odstranjen.

VARNOSTNE NALEPKE

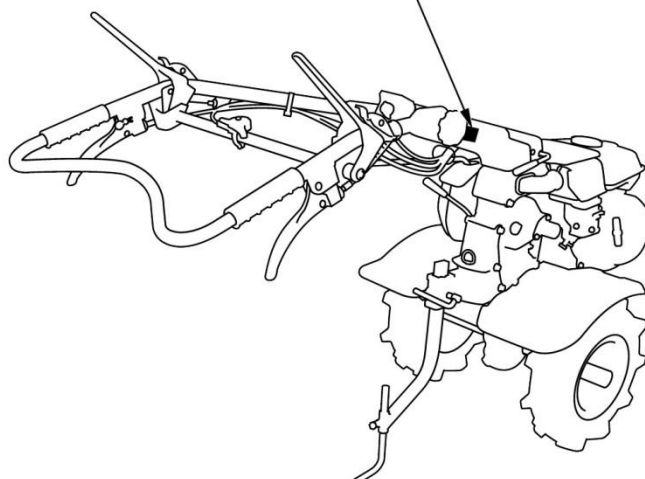
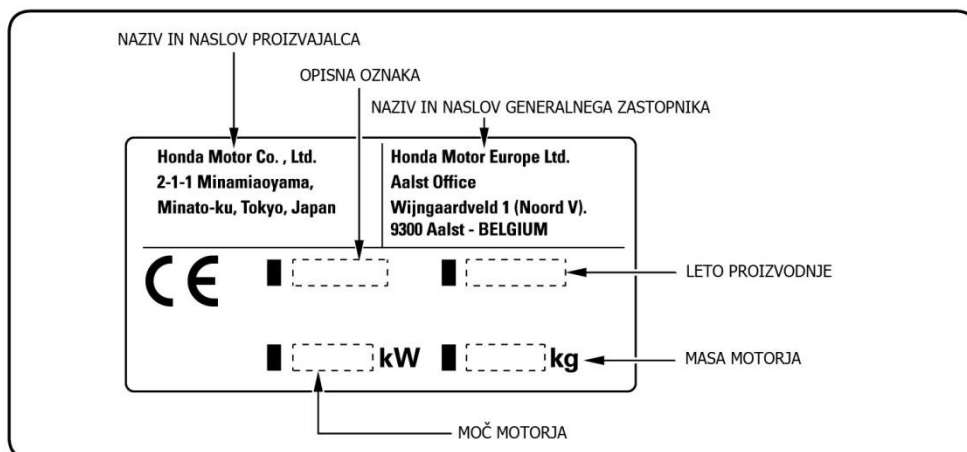
Prekopalnik uporabljajte previdno.

V ta namen smo zasnovali varnostne nalepke, da vas spomnijo na pglavitne varnostne ukrepe v obliki piktogramov. Ustrezni pomeni so navedeni pod piktogrami.

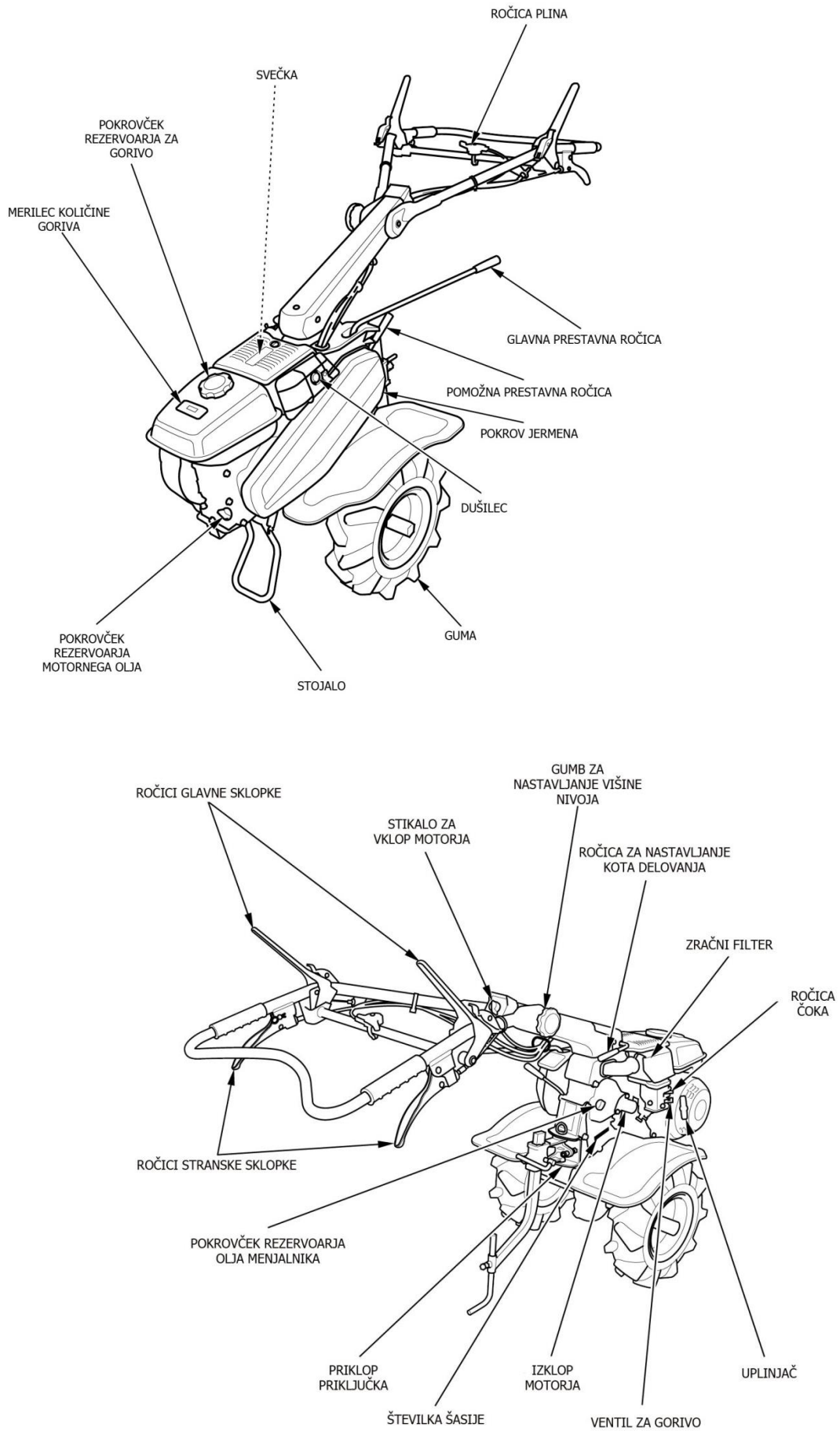
Vse te oznake se štejejo kot sestavni del prekopalnika. Če vam katerakoli nalepka odpade ali postane neberljiva, se obrnite na vašega prodajalca, da jo nadomesti. Priporočamo tudi, da si preberete navodila za uporabo.



CE OZNAKA



DELI PREKOPALNIKA



PREGLED PRED ZAČETKOM DELOVANJA

Za pregled, če prekopalnik ustrezno deluje, naj prekopalnik stoji na trdni, ravni podlagi. Motor naj bo ugasnjen, da se ne izpostavljate morebitnim poškodbam.

1. Najprej preglejte za morebitno puščanje olja ali goriva. Bodite pozorni, da okrog prekopalnika ni kakih vnetljivih snovi.
2. Preglejte če upravljalne ročice delujejo brezhibno, in če imajo pravilno nastavljen prazni hod.
3. Preglejte vse kable, če je izolacija cela, da ni kakorkoli poškodovana.
4. Vključite motor. Pozorno prisluhnite njegovemu delovanju in se prepričajte, da deluje pravilno. Preizkusite stikalo za izklop motorja, da preverite, če deluje. V kolikor opazite kakršnokoli nepravilnost pri delovanju, se nemudoma posvetujte s pooblaščenim serviserjem.
5. Preverite, če so vsi vijaki, matice, tesnila, dobro priviti.

KONTROLA MOTORNEGA OLJA

OPOZORILO!

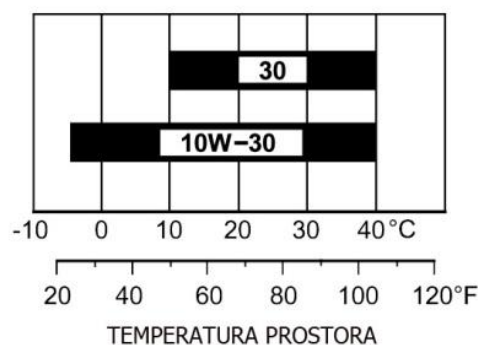
Uporaba prekopalnika s premajhno količino motornega olja lahko resno poškoduje motor!

1. Odstranite pokrovček rezervoarja motornega olja, izvlecite merilno paličico in jo obrišite.
2. Paličico potisnite v rezervoar, a je zdaj ne privijajte.
3. Potegnite jo spet ven in preglejte, če je v rezervoarju dovolj motornega olja. Če je količina motornega olja blizu nižjemu nivoju, ga nemudoma dolijte!

PRIPOROČENO OLJE:

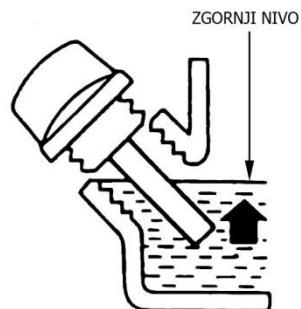
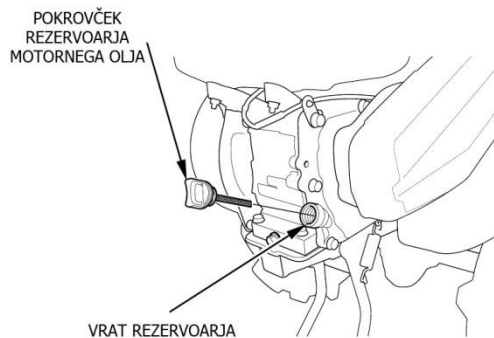
Vedno uporabljajte motorno olje za 4-taktne motorje, ki ustrezajo API kategoriji SE, ali višji kategoriji. Na deklaraciji motornega olja vedno preglejte API nalepko in se prepričajte, da je na njej oznaka SE (ali ekvivalentna oznaka).

Za uporabo pri prekopalniku svetujemo motorno olje SAE 10W-30. Na področjih s temperaturami, ki jih prikazuje tabela, lahko uporabljate tudi druga olja.



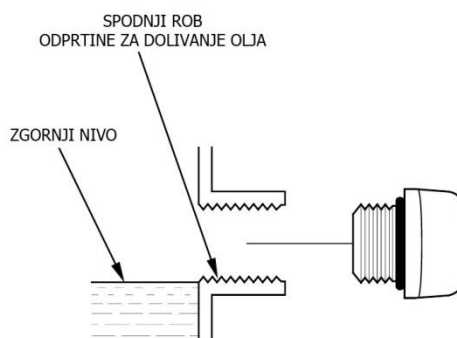
OPOZORILO!

Uporaba olj brez detergentov ali motornih olj za dvotaktne motorje skrajša življenjsko dobo motorju!



OLJE MENJALNIKA

Prekopalnik parkirajte na trdni, ravni površini in odstranite pokrovček rezervoarja olja menjalnika. Nivo olja mora biti v višini nižjega roba odprtine za dolivanje olja. Če je nivo nižji, ga dolijte!

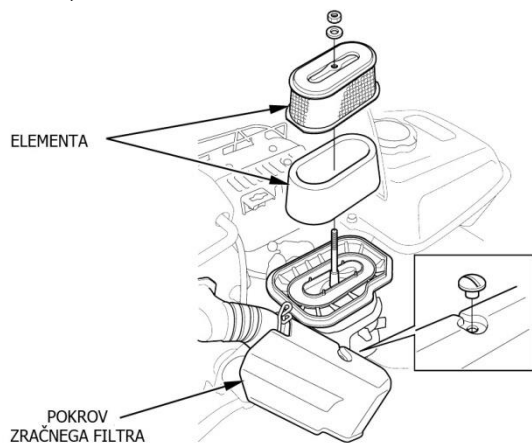


ZRAČNI FILTER

Odprite zgornji pokrov motorja in odstranite pokrov zračnega filtra. Preverite, če je filter čist in v dobrem stanju. Če je potrebno, ga očistite, ali zamenjajte.

OPOZORILO!

Nikoli ne vključite motorja brez nameščenega zračnega filtra! Motor se lahko prehitro obrabi, če nima nameščenih vseh delov!



GORIVO

Ugasnite motor. Odstranite pokrovček rezervoarja goriva in preverite, če nivo goriva sega vsaj do položaja »LEVEL«.

Če parkirate prekopalnik na trdno, ravno površino, pa količino goriva lahko preverite tudi na merilcu količine goriva.

Vedno uporabljajte neosvinčen bencin, RON91 ali več. Nikoli ne uporabljate bencina, ki je že dlje časa stal, ali kakršnihkoli drugih bencinskih mešanic!

Vedno bodite pozorni, da v rezervoar ne zaidejo kaki delci umazanije!

OPOZORILO!

Bencin je statičen in ob določenih pogojih izjemno eksploziven in nevaren!

Nikoli naj ne bo v bližini goriva kakršnihkoli isker, nikoli ne kadite, kadar pretakate bencin, ali v bližini, kjer hranite gorivo!

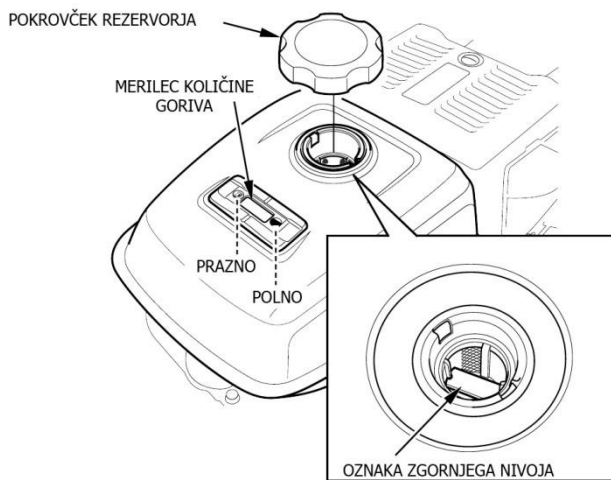
Gorivo dotakajte v zračnem prostoru ali na prostem, prekopalnik naj bo nujno ugasnjen, kadar mu dolivate gorivo!

Nikoli ne natočite goriva preko zgornjega nivoja! Ko ste bencin dolili dobro pritrdite pokrovček rezervoarja nazaj! Če ste bencin ob dotakanju polili, nemudoma obrišite vse polite površine s čisto in suho krpo! Površna naj se dobro posuši, preden vključite motor!

Pazite, da bencina ne vdihujete in da ne pride v stik s kožo!

HRANITE GA IZVEN DOSEGA OTROK!

Kadar točite gorivo, se vedno prepričajte, da ste dobro zatesnili pokrovček rezervoarja!



UPOŠTEVAJTE!

Bencin se lahko zelo hitro pokvari, če je izpostavljen svetlobi, višji temperaturi, ali če stoji hranjen dlje časa. V najslabšem primeru je lahko bencin neuporaben v 30 dneh. Uporaba takega bencina lahko resno poškoduje delovanje motorja. Tovrstne okvare niso nikoli predmet garancijskih popravil!

Da se izognete tovrstnim neprijetnostim, upoštevajte sledeče:

- Uporabljajte samo priporočen tip bencina!
- Uporabljajte svež in čist bencin!
- Če morate bencin hraniti, ga vedno shranite v posebne posode, ki so namenjene izključno skladiščenju bencina!
- Če prekopalnika ne boste uporabljali dlje kot 30 dni, vedno izpraznite rezervoar in uplinjač!

Goriva, ki vsebujejo alkohol:

Če se odločite za uporabo gasohola, se prepričajte, da je število oktanov vsaj tolikšno, kot ga priporoča proizvajalec Honda.

Obstajata dva tipa gasohola: eden vsebuje etanol, drugi pa metanol.

Nikoli ne uporabljajte gasohola, ki bi vseboval več kot 10% etanola!

Nikoli ne uporabljajte bencina, ki bi vseboval več kot 5% metanola ali kakršnihkoli topil ali protikorozijske inhibitorje za metanol!

UPOŠTEVAJTE!

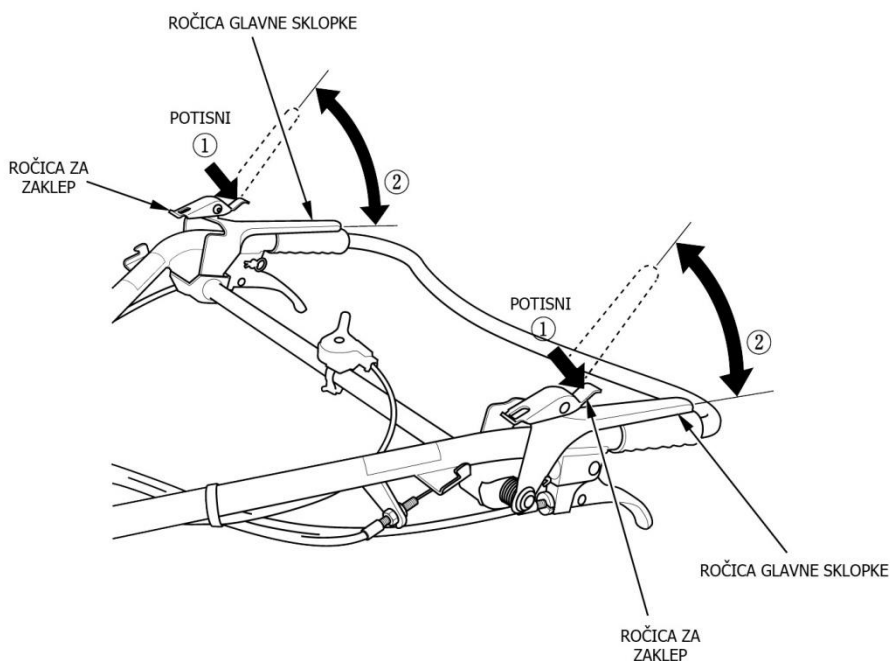
- **Okvare sistema dovajanja goriva ali okvare motorja zaradi rabe napačnega goriva ne sodijo v garancijska popravila!**
- **Da se izognete morebitnim tovrstnim neprijetnostim, se vedno držite rabe bencina, ki ga priporočajo navodila!**

DELOVANJE ROČICE GLAVNE SKLOPKE

Pred pričetkom preverjanja delovanja ročice se prepričajte, da med ročico glavne sklopke in ročico za zaklep ni ujeta kakšna strjena prst ali kaka druga umazanija.

Potisnite ročico za zaklep, ročico glavne sklopke pa stisnite, tako se prepričate, če obe delujeta gladko.

Če se ne pomikata gladko, ali če sklopka prime brez, da bi potisnili ročico za zaklep, boste morali očistiti ročico glavne sklopke!

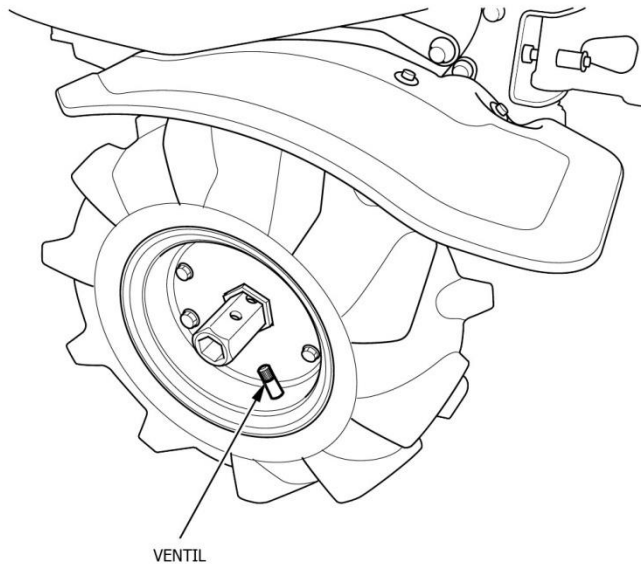


TLAK V PNEVMATIKAH

Pred uporabo vedno preverite tlak v pnevmatikah! Premalo napolnjena ali preveč napolnjena pnevmatika skrajša življenjsko dobo pnevmatike in oteži delo s prekopalnikom!

Velikost pnevmatik: 4.00-7 (tip SE)

Tlak v pnevmatikah: 118 kPa (1,2 kgf/cm², 17psi)



ORODJA IN PRIKLJUČKI

Če želite na prekopalnik priklopiti kakšen priključek, se vedno prej posvetujte s pooblaščenim Honda prodajalcem. Za priklop kateregakoli dodatka ali priključka, vedno pozorno preberite navodila priključnega dela.

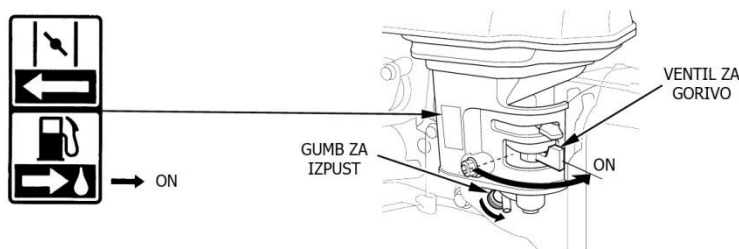
VKLOP MOTORJA

PREVIDNO!

Prepričajte se, da je sklopka sproščena in da je prestavna ročica v prostem teku sicer tvegate nepričakovane premike prekopalnika, ki vas lahko poškodujejo!

Sklopko aktivirate tako, da potegnete za ročico sklopke, sprostite pa jo s tem, da ročico spustite!

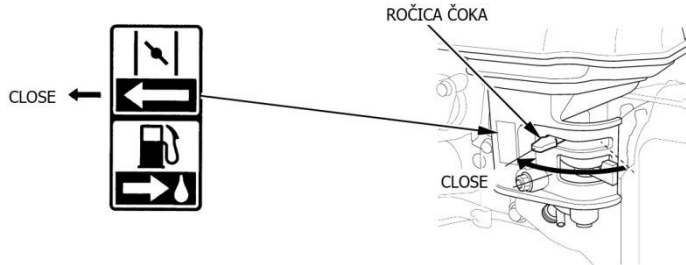
1. Ventil za gorivo premaknite v položaj ON!
Preverite, da je gumb za izpust pravit!



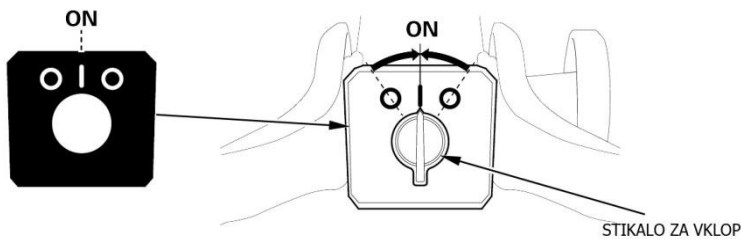
2. V hladnem vremenu, ali kadar je motor še neogret, premaknite ročico čoka v položaj »CLOSE« (zaprt)!

Upoštevajte!

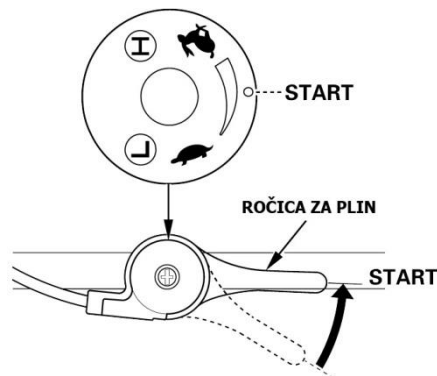
Čoka nikoli ne uporabljajte, če je motor ogret, ali ima ozračje visoko temperaturo!



3. Stikalo za vklop obrnite v položaj »ON«!



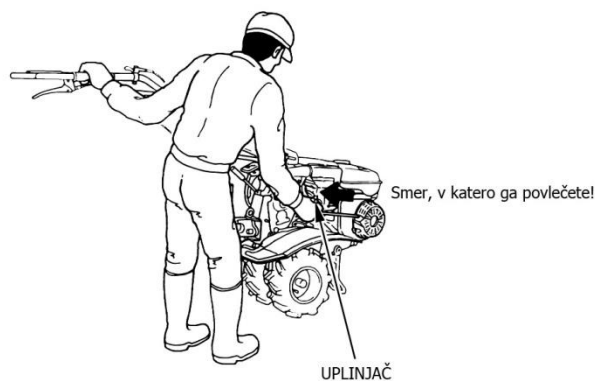
4. Znak "△" na ročici za plin poravnajte z znakom "○" (položaj START), kot je narisano na sliki!



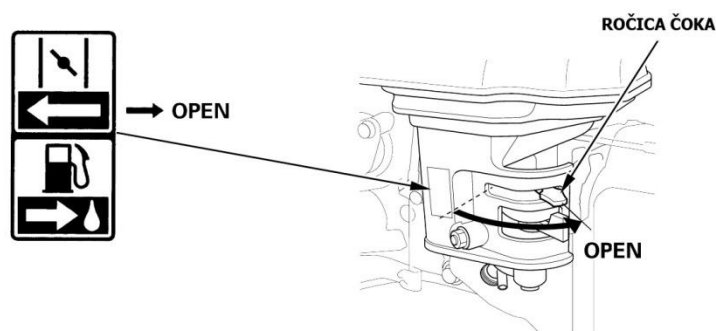
5. Rahlo povlecite oprijemalko uplinjača, dokler čutite odpor, nato pomaknite uplinjač nazaj v začetni položaj. Krmilno ročico držite z levo roko in s hitro potezo povlecite uplinjač, v smeri, kot je prikazano na sliki.

PREVIDNO!

Ne dovolite, da uplinjač skoči nazaj proti motorju. V prvotni položaj ga povlecite nežno, da ne poškodujete uplinjača!



6. Nekaj minut pustite motor teči, da se ogreje. Če je bila ročica čoka v položaju CLOSE, jo pomaknite na položaj OPEN, ko se motor ogreje.



Uporaba prekopalnika na višji nadmorski višini

Na področjih višje nadmorske višini bo mešanica zraka in goriva za uplinjač premočna. Moč se bo povečala, povečala se bo tudi poraba goriva, prekopalnik boste težje zagnali in ob delovanju se bodo pojavljale iskre.

Če imate namen prekopalnik uporabljati na višini višje od 1500 m nadmorske višine, bo treba opraviti prilagoditev uplinjača, ki ga lahko uredi pooblaščen Honda serviser!

Po prilagoditvi uplinjača, bo moč motorja večja za približno 3,5% na vsakih dodatnih 100 m nadmorske višine. Moč motorja bo večja v vsakem primeru, če ne boste opravili prilagoditve uplinjača se lahko poveča še za nekaj več.

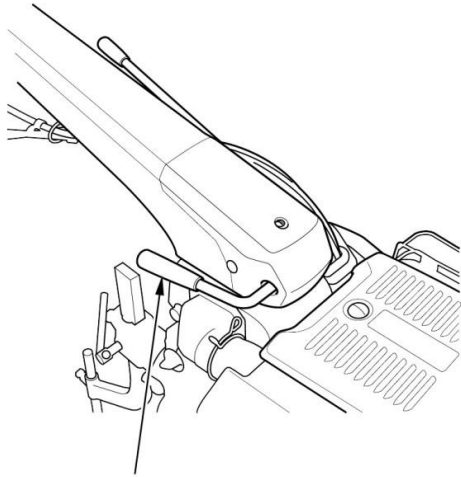
PREVIDNO!

Ko ste enkrat prilagodili uplinjač za teren na višjih nadmorskih višinah, ga morate nujno prilagoditi nazaj, preden ga uporabite na nižjih področjih. Če tega ne storite, bo prekopalnik deloval z manj moči, lahko se pregreje motor, tvegate pa tudi resne okvare motorja!

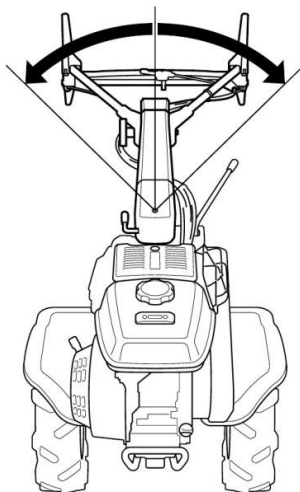
DELOVANJE PREKOPALNIKA

1. NASTAVLJANJE DELOVNEGA KOTA

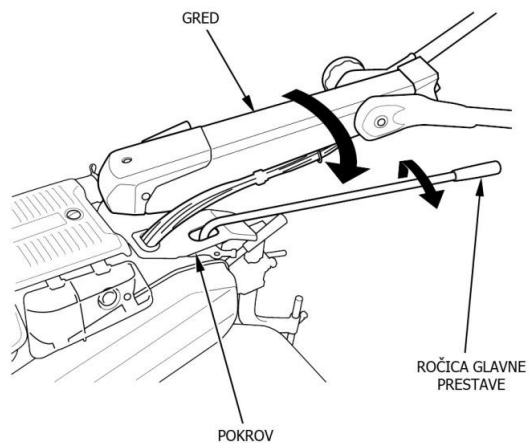
Kot delovanja se lahko nastavlja v razponu treh različnih položajev v vsaki smeri. Za nastavitev kota premaknite ročico za nastavljanje delovnega kota gor in obrnite gred v želeni položaj.



ROČICA ZA NASTAVLJANJE KOTA

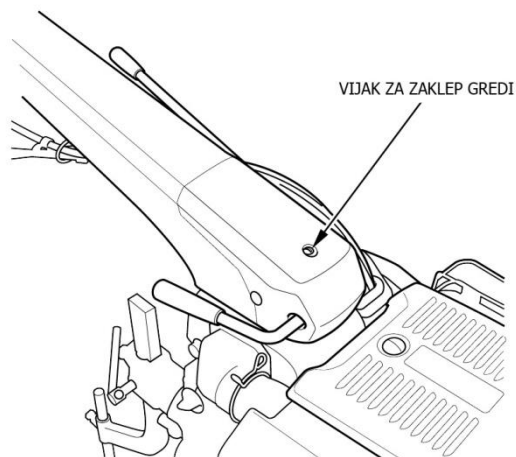


Ko gred obrnete v levo, zasučite še prestavno ročico, da se ne bo zatikala ob gred. Ročico glavne prestave potegnite gor, da jo sprostite iz pokrova, ter jo zasučite v smeri urinega kazalca.



UPOŠTEVAJTE!

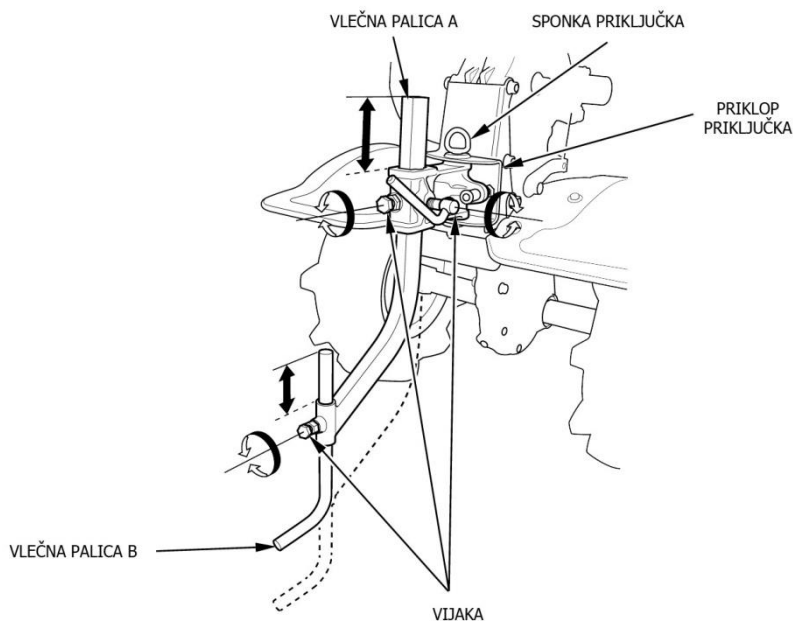
Po nastavitvi dobro privijte vijak za zaklep gredi!



2. NASTAVLJANJE GLOBINE

Namestite priključek na mesto priklopa priključka s sponko priključka. Globino nastavite sledeče:

Sprostite vijake, ki pritrjujejo vlečni palici A in B in povlecite palice višje ali nižje, po želji.



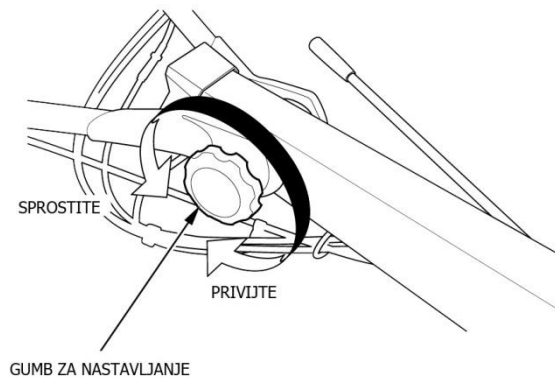
3. NASTAVLJANJE VIŠINE KRMILNE ROČICE

Višino krmilne ročice nastavite tako, da bo ustrezala upravljalcu in delovnim pogojem.

PREVIDNO!

Preden se lotite nastavljanja višine krmilne ročice, postavite prekopalnik na trdno, ravno podlago, da se med nastavljanjem ne prevrne!

Višino nastavite tako, da najprej sprostite gumb za nastavljanje, izberete ustrezen položaj in zatem privijete gumb za nastavljanje nazaj.



4. DELOVANJE GLAVNE SKLOPKE

Glavna sklopka opravlja funkcijo prenašanja moči od motorja k menjalniku.

Vklop:

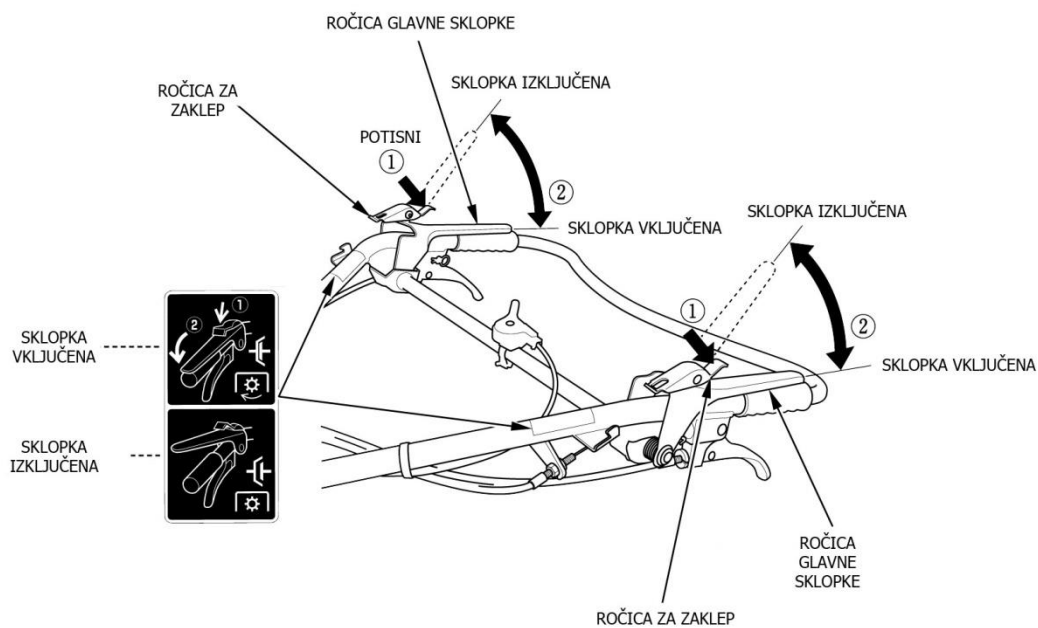
1. Potisnite in držite ročico za zaklep.
2. Stisnite ročico glavne sklopke.
3. Sklopka deluje, spustite ročico za zaklep!

Izklop:

Spustite ročico glavne sklopke.

PREVIDNO!

Pred uporabo glavne sklopke zmanjšajte obrate motorja!



5. DELOVANJE POMOŽNE SKLOPKE

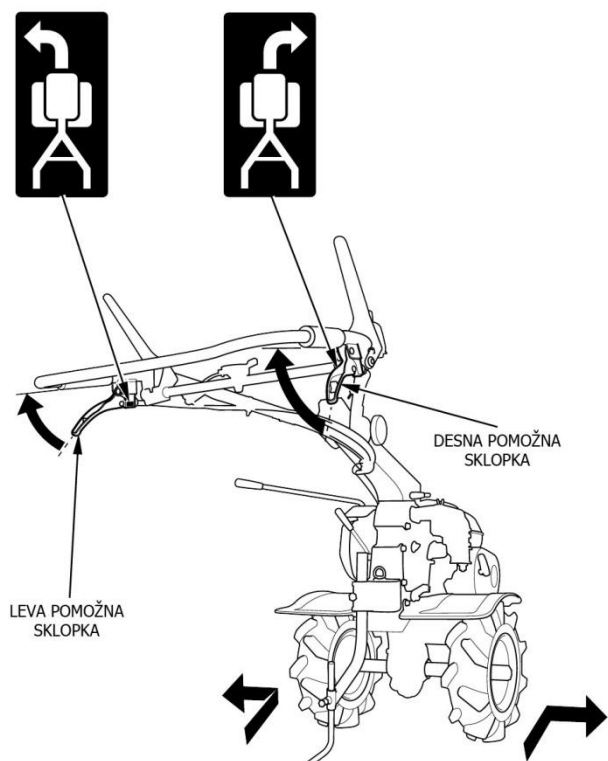
Pomožni sklopki sta namenjeni obračanju prekopalnika v levo ali desno smer.

Če želite s prekopalnikom v desno smer, zgrabite DESNO ročico pomožne sklopke.

Če želite s prekopalnikom v levo smer, zgrabite LEVO ročico pomožne sklopke.

OPOZORILO!

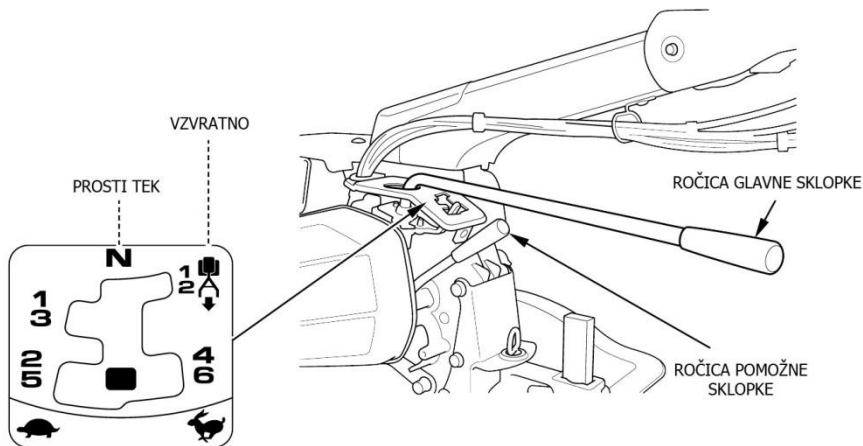
- Preden uporabite pomožno sklopko, zmanjšajte obrate motorja!
- Pomožne sklopke nikoli ne uporabljajte, če imate na prekopalnik pripet priključek!
- Uporabe pomožne sklopke se kolikor morete izognite, če s prekopalnikom delate po vzpetini navzdol!
- Če uporabljate prekopalnik na terenu, kjer mora prekopavati trdo zemljo in je hudo obremenjen, ravnajte s pomožno sklopko izjemno previdno, saj je obračanje v smeri lahko nevarno!



6. DELOVANJE PRESTAV

Menjalnik prekopalnika ima tri prestave za smer naprej in eno vzvratno (6 prestav za smer naprej in dve za vzvratno ob uporabi pomožnega menjalnika).

Kadar menjate prestave, bodite pozorni na indikator ob prestavni ročici!



Menjava prestav:

1. Ročico plina zasučite proti položaju LOW, da motor prične teči v prostem teku.
2. Izključite sklopko.
3. Prestavite v željeno prestavo.

7. IZKLOP MOTORJA (P.T.O. – Power Take Off)

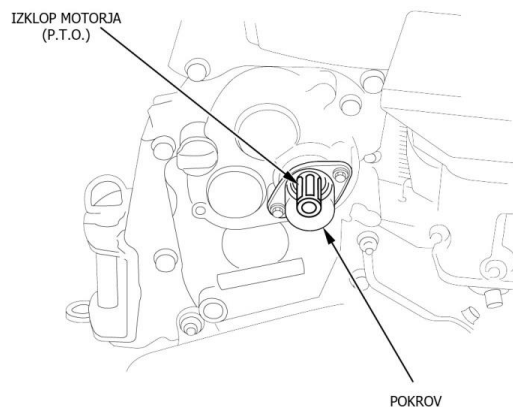
Za rabo te funkcije na ta prekopalnik ne nameščajte rotorja!

Funkcija izkopa motorja je namenjena za stacionarno delovanje prekopalnika, npr. luščenje, škropljenje ...

Preden se odločite prekopalnik uporabljati s pomočjo P.T.O. funkcije, se prej posvetujte s pooblaščenim serviserjem!

OPOZORILO!

Kadar prekopalnika ne uporabljate, naj bo izhod izklopa motorja vedno pokrit s pokrovom!

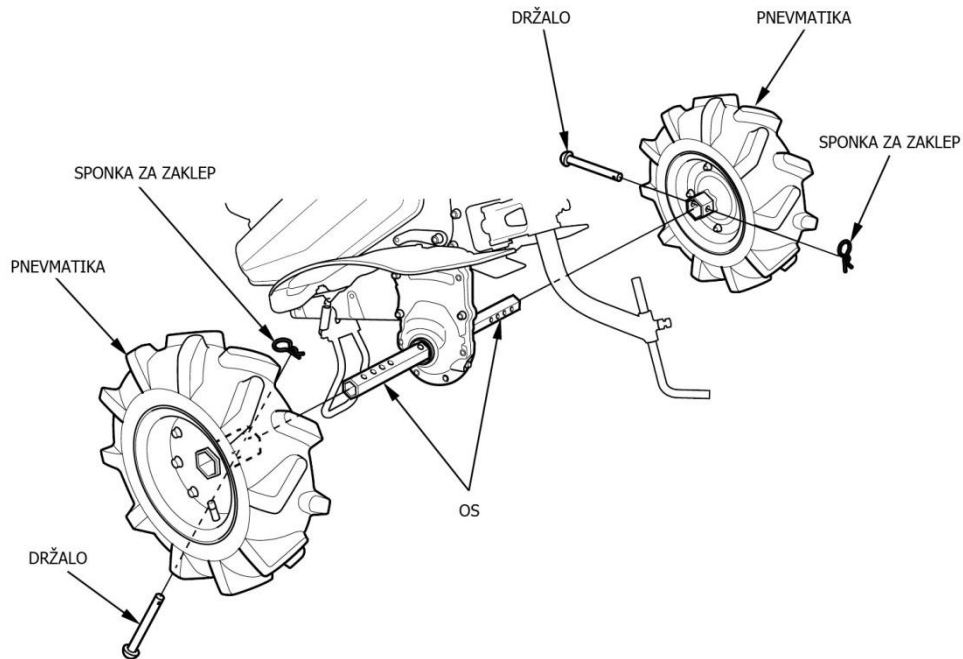


8. ODSTRANJEVANJE IN MENJAVA PNEVMATIK

Kadar menjate pnevmatike, postavite prekopalnik na trdno, ravno podlago, izključite motor in izključite priklop svečke. Ventil za gorivo premaknite v položaj OFF!

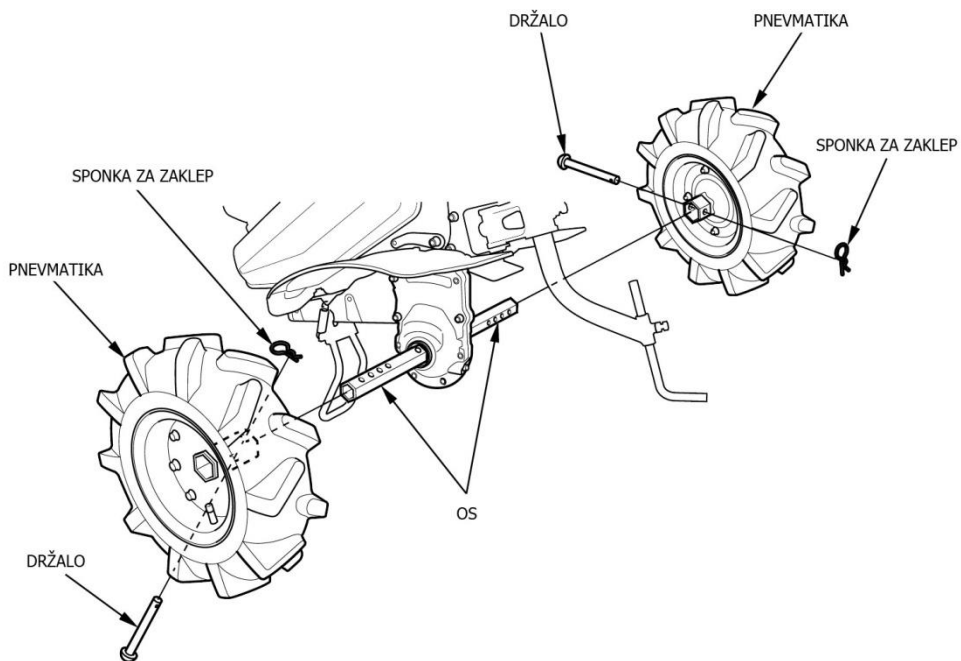
Odstranjevanje pnevmatik:

Odstranite držalo in sponko za zaklep, zatem odstranite pnevmatiko.

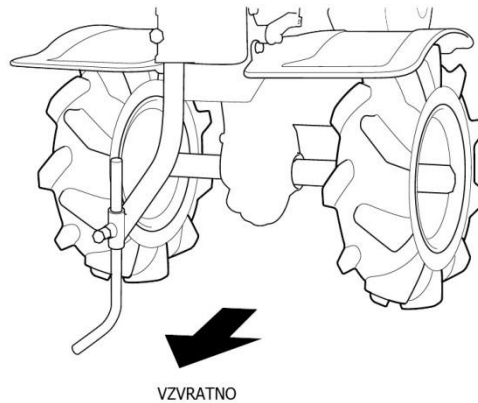


Nameščanje pnevmatik:

1. Pnevmatiko namestite na os.
2. Poravnajte odprtino za sponko na osi in na pnevmatiki in namestite držalo.
3. Namestite še sponko za zaklep.

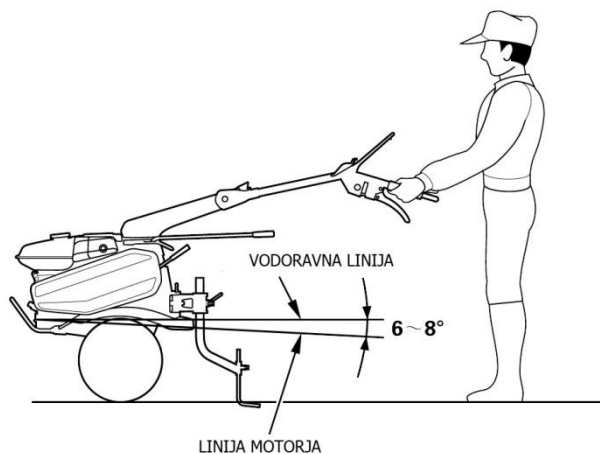


4. Preverite, če ste pravilno namestili pnevmatike. Spodnja slika prikazuje vzorec, kako mora izgledati pravilno nameščena pnevmatika.



9. OBIČAJEN DELOVNI KOT

Rahlo spustite krmilo tako, da se prednji del prekopalnika dvigne za 6° - 8° .



Da dosežete največji možni izkoristek motorja, poskusite pri delu držati prekopalnik pod kotom, ki ga prikazuje slika.

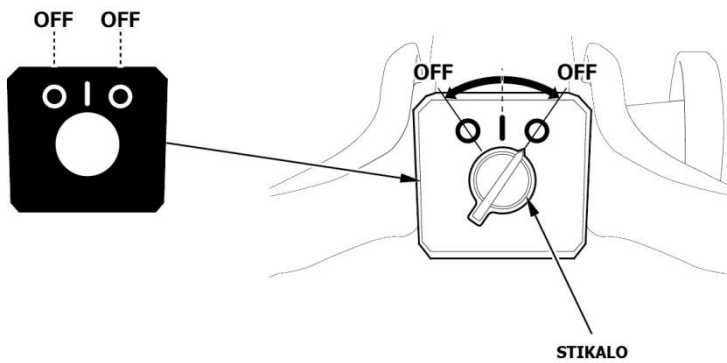
PREVIDNO!

- Na prekopalniku nikoli ne uporabljajte rotorja, katerega premer presega 330 mm.
- Uporaba prekopalnika na višjih nivojih lahko povzroči, da se prekopalnik prevrne.
- Prekopalnika naj nikoli ne uporablja oseba, ki ni ustrezno seznanjena z njegovim načinom delovanja! Oseba, ki ni večča dela s prekopalnikom, se lahko resno poškoduje!
- Ob delu s prekopalnikom vedno obujte ustrezno, močno zaščitno obutev!
- S prekopalnikom nikoli ne delajte ponoči ali ob slabi svetlobi!
- Prekopalnik vedno prenašajte ob pomoči še ene osebe, če ga morate prestavljati. Nikoli tega ne počnite sami!
- Če se na rotorju nabere blato, trava ali druga umazanija, ga snemite in dobro očistite. Za čiščenje rotorja vedno uporabljajte zaščitne rokavice!
- Za lastno varnost vedno pred in po uporabi dobro preverite, če prekopalnik pravilno deluje!

10. IZKLOP MOTORJA

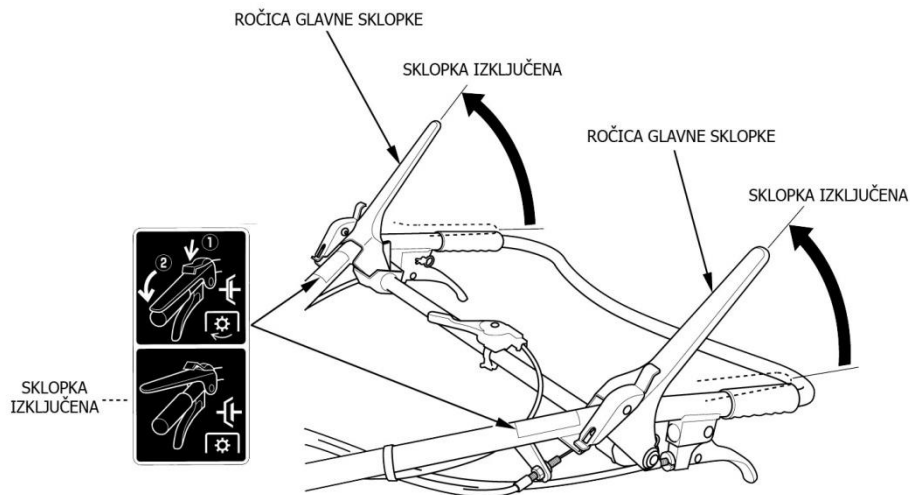
Izklop v sili:

Stikalo za izklop motorja obrnite v položaj OFF!

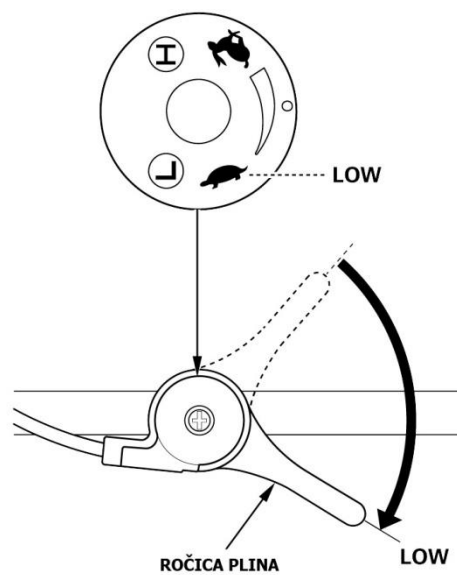


Običajen izklop:

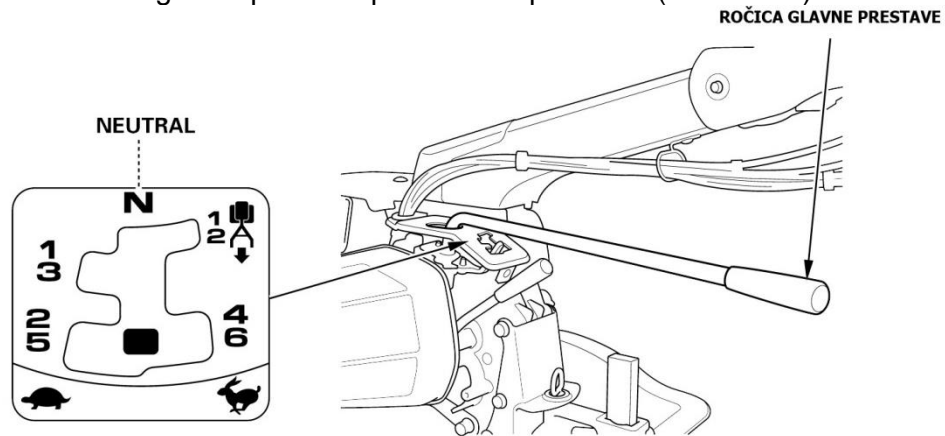
1. Ročico glavne sklopke spustite in jo izključite.



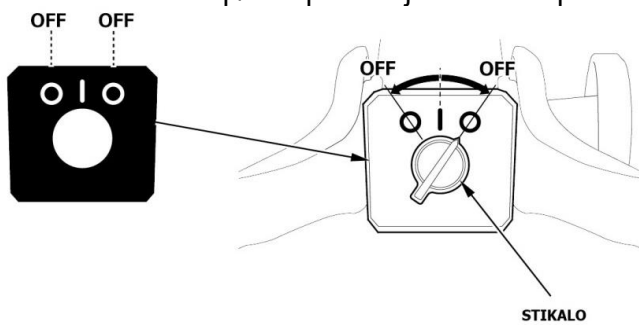
2. Ročico plina pomaknite proti sebi (položaj LOW).



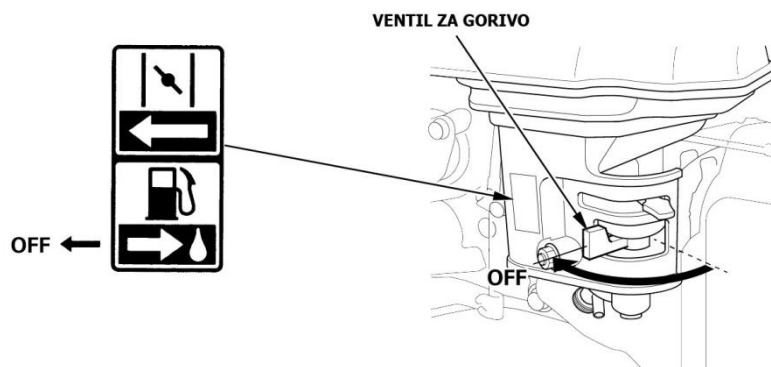
3. Ročico glavne prestave prestavite v prosti tek (NEUTRAL).



4. Stikalo za vklop/izklop motorja obrnite v položaj OFF.



5. Ventil za gorivo obrnite v položaj OFF.



VZDRŽEVANJE

Da bo prekopalnik deloval brezhibno, ga redno vzdržujte in redno opravljajte vse preglede in vzdrževalna dela, tako kot prikazuje tabela.

OPOZORILO!

Preden se lotite vzdrževalnih del, nujno izključite motor. Izpušni plini so zelo nevarni vašemu zdravju in lahko povzročijo tudi zastrupitev s smrtnim izidom. Če morate vključiti motor, to vedno storite na odprtem, ali v izjemno dobro zračenem prostoru!

PREVIDNO!

Vedno uporabljajte samo Honda originalne dele ali dele ekvivalentne kvalitete! Vgradnja neoriginalnih delov, ali delov slabše kvalitete lahko poškodujejo vaš prekopalnik!

Tabela vzdrževalnih del

| OBDOBJE VZDRŽEVANJA | | PO SKLADIŠČENJU | OB VSAKI UPORABI | PRVI MESEC OZ. PO PRVIH 20UR | VSAKE 3 MESECE OZ. VSAKIH 50 UR | VSAKIH 6 MESECEV OZ. VSAKIH 100 UR | VSAKO LETO OZ. VSAKIH 300 UR |
|----------------------------------|---------------------|---|------------------|------------------------------|---------------------------------|------------------------------------|------------------------------|
| PREDMET | | | | | | | |
| MOTORNO OLJE | Preveri nivo | | • | | | | |
| | Menjaj | • | | • | | • | |
| ZRAČNI FILTER | Preveri | | • | | | | |
| | Očisti | | | | •(1) | | |
| | Menjaj | | | | | | • |
| ČE JE PREKOPALNIK ZUNAJ | Preveri | | • | | | | |
| Delovanje ročice glavne sklopke | Preveri | | • | | | | |
| Delovanje ročice pomožne sklopke | Preveri | | • | | | | |
| Privitje vijakov | Preveri | | • | | | | |
| Žice, kabli | Preveri | | • | | | | |
| Delovanje motorja | Preveri | | • | | | | |
| Posoda za sedimente | Očisti | | | | | • | |
| Svečka | Preveri – prilagodi | | | | | • | |
| | Menjaj | | | | | | • |
| Olje menjalnika | Preveri nivo | • | • | | | | |
| Ventil | Preveri/prilagodi | | | | | | •(2) |
| Izgorevalna komora | Očisti | Vsakih 500 ur (2) | | | | | |
| Rezervoar goriva in filter | Očisti | •(2) | | | | •(2) | |
| Kabel glavne sklopke | Prilagodi | | | •(2) | | •(2) | |
| Kabel pomožne sklopke | Prilagodi | | | | | | • |
| Kabel za plin | Prilagodi | | | | | | • |
| Napetost jermena | Prilagodi | | | •(2) (4) | | •(2) (4) | |
| Hitrost prostega teka | Preveri-prilagodi | | | | | | • |
| Cev za gorivo | Preveri | Vsaki dve leti (po potrebi zamenjaj)! (2) | | | | | |

Legenda:

(1): Servisirajte vsakih 10 ur delovanja, ali vsak dan, če delate na bolj prašnih področjih.

(2): Predmete naj vam pregleda in opravi vzdrževanje pooblaščen serviser!

(3): Če prekopalnik uporabljate za prikaz delovanja, si zapisujte ure delovanja, da boste servise opravljali v pravilnih intervalih.

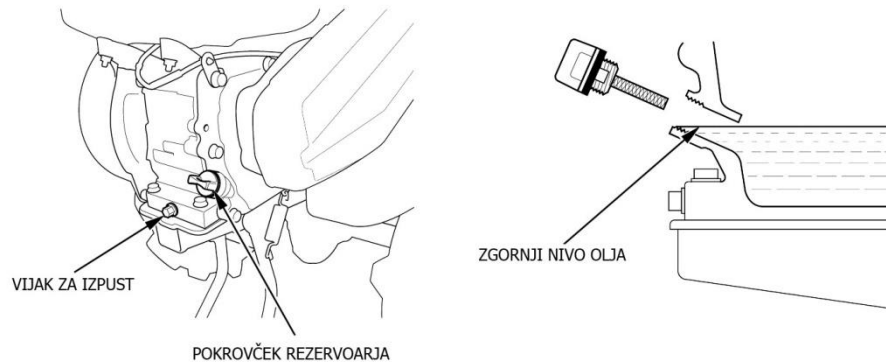
(4): Na jermenu bodite pozorni, da nima nobenih razpok ali kakih drugih sprememb, po potrebi, ga zamenjajte.

1. Menjava motornega olja

Olje vedno menjajte potem, ko je motor ogret, da bo olje izteklo v celoti!

1. Odstranite pokrovček rezervoarja motornega olja in vijak za izpust.
2. Prekopalnik nagnite nazaj, da se bo iz bloka lahko steklo vse olje.
3. Namestite nazaj vijak za izpust in natočite novo olje.
4. Namestite in privijte nazaj pokrovček rezervoarja motornega olja.

Količina olja: 0,58l



Po menjavi olja si roke dobro umijte!

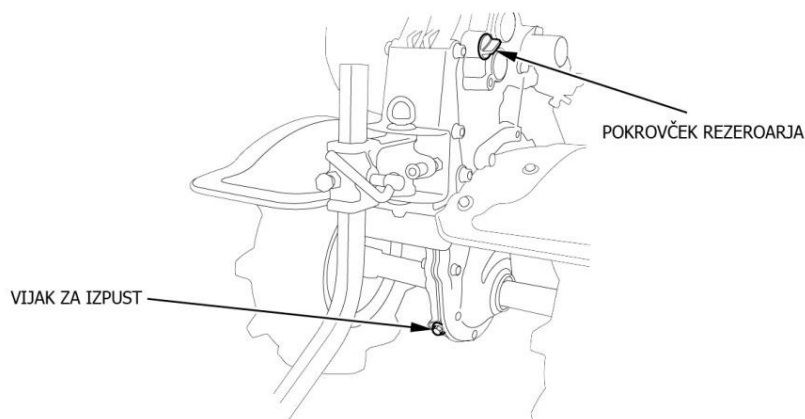
UPOŠTEVAJTE!

Odpadnega olja nikoli ne razlivajte po površinah in ga nikoli ne mečite med komunalne odpadke. Vedno ga shranjujte v posebne posode in odlagajte na odlagališča za tovrstne odpadke!

2. Menjava olja menjalnika

1. Prekopalnik parkirajte na ravni podlagi.
 2. Odstranite pokrovček rezervoarja olja menjalnika in vijak za izpust ter izpustite olje.
 3. Namestite nazaj vijak za izpust. Nalijte v menjalnik sveže olje. Uporabite isti tip olj, kot za motor.
- Namestite nazaj pokrovček rezervoarja.

Količina olja: 2,2 l



Po menjavi olja so roke dobro umijte!

UPOŠTEVAJTE!

Odpadnega olja nikoli ne razlivajte po površinah in ga nikoli ne mečite med komunalne odpadke. Vedno ga shranjujte v posebne posode in odlagajte na odlagališča za tovrstne odpadke!

3. Zračni filter

Umazan zračni filter bo oteževal pretok zraka v uplinjač. Zato ga redno pregledujte in čistite. Če prekopalnik uporabljate na bolj prašnih področjih, ga čistite še bolj pogosto.

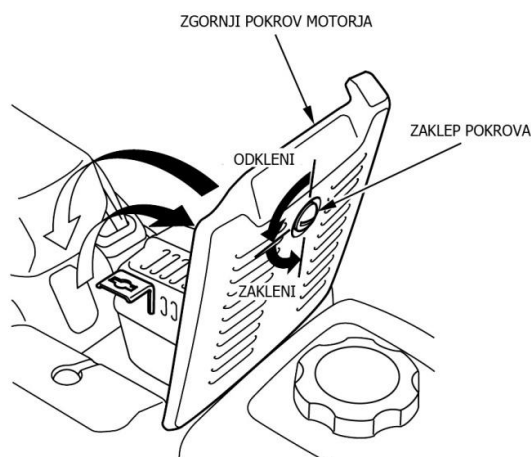
OPOZORILO!

Za čiščenje filtra nikoli ne uporabljajte bencina ali kakih drugih vnetljivih tekočin! Filter, ki pride v stik z vnetljivo snovjo, lahko povzroči eksplozijo ali požar!

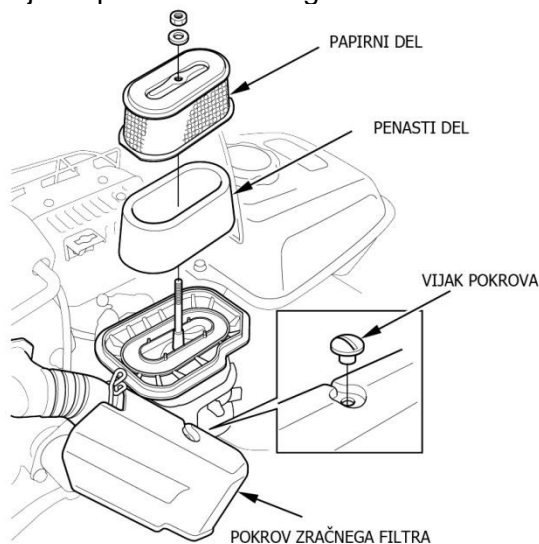
PREVIDNO!

Motorja nikoli ne vključujte, če zračnega filtra ni nameščenega! Motor se lahko prehitro obrabi!

1. Z izvijačem odklenite zaklep pokrova in odprite zgornji pokrov motorja.



2. Odstranite vijak pokrova in pokrov zračnega filtra. Odstranite posamične elemente in jih preglejte, da nimajo razpok ali kakih drugih znakov obrabe. Po potrebi jih zamenjajte.



3. Penasti del: Operite ga v topli milnici, izperite in pustite, da se posuši. Ko je suh, ga pomočite v novo, čisto olje in ga dobro ožemite. Če ga ne boste dobro oželi, se bo ob zagonu motorja iz filtra kadilo!
4. Papirni del: Papirni del otresite ob trdo podlago, da iz njega popadajo večji delci umazanije. Lahko ga spihate s kompresorjem od notranje strani ven. Nikoli ga ne krtačite, saj bodo ščetke umazanijo potisnile globlje v vlakna.
5. Pozorno namestite dele nazaj in namestite nazaj pokrov filtra.
6. Zaprite nazaj pokrov motorja in z izvijačem zaklenite vijak za zaklep v položaj LOCK.

4. Čiščenje posode za sedimente

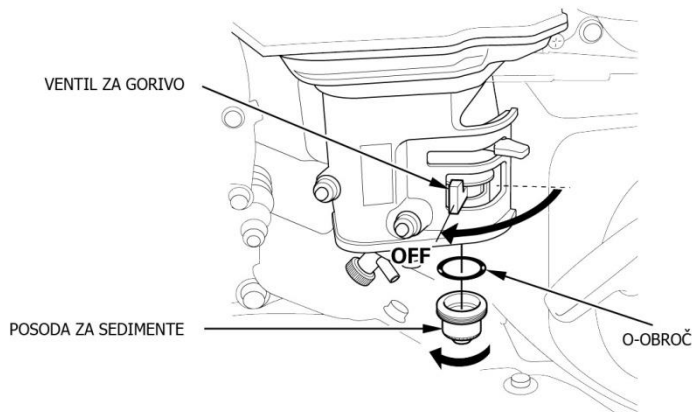
OPOZORILO!

Ob čiščenju posode za sedimente ne kadite in ne dovolite, da so v bližini iskre, ali kakšni drugi viri toplote!

Ventil za gorivo pomaknite v položaj OFF in odstranite posodo za sedimente ter O obroč.

Posodo operite v raztopini, jo posušite ter namestite nazaj O obroč in posodo.

Ventil za gorivo potisnite v položaj ON in preverite, da nikjer nič ne pušča.



5. Svečka

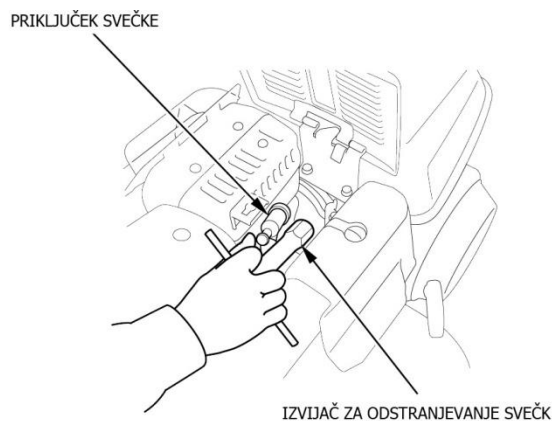
Priporočena svečka: BPR5ES (NGK)
W16EPR-U (DENSO)

Da bo motor pravilno deloval, mora biti svečka vedno pravilno vstavljena in ne sme biti umazana.

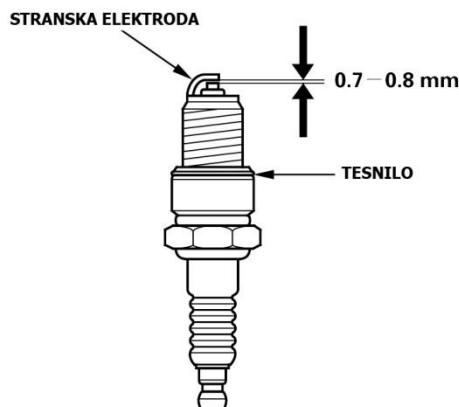
1. Odprite zgornji pokrov motorja.
2. Odstranite priključek svečke ter z izvijačem za odstranjevanje svečk izvlecite svečko ven.

OPOZORILO!

Če motor deluje, bo dušilec zelo vroč. Pazite, da se ne dotaknete dušilca!



3. Preglejte svečko. Če je izolacija poškodovana, jo takoj zavržite. Če jo je treba samo očistiti, jo očistite s žičnato krtačo in jo očiščeno namestite nazaj.
4. Z merilcem izmerite vrzel. Če je vrzel potrebno nastaviti, storite to z ukrivljanjem stranske elektrode.
Vrzel mora biti: 0.7 – 0.8 mm



5. Preverite tesnilo in ga po potrebi zamenjajte. Svečko privijte z roko, pazite, da ne pride do kratkega stika.
6. Ko ste svečko namestili, jo pritrdite še z izvijačem.

UPOŠTEVAJTE!

Če ste svečko zamenjali z novo, jo potem, ko ste jo pritrdili z izvijačem privijte še za $\frac{1}{2}$ obrata, da zatisnete tesnilo. Če pa ste samo vstavili nazaj staro svečko, jo z izvijačem dodatno privijte še za $\frac{1}{8}$ do $\frac{1}{4}$ obrata.

PREVIDNO!

- Svečka mora biti vedno dobro privita. Nepravilno privita svečka se lahko preveč segreje in posledično poškoduje delovanje motorja.
- Vedno uporabite predpisan tip svečke!

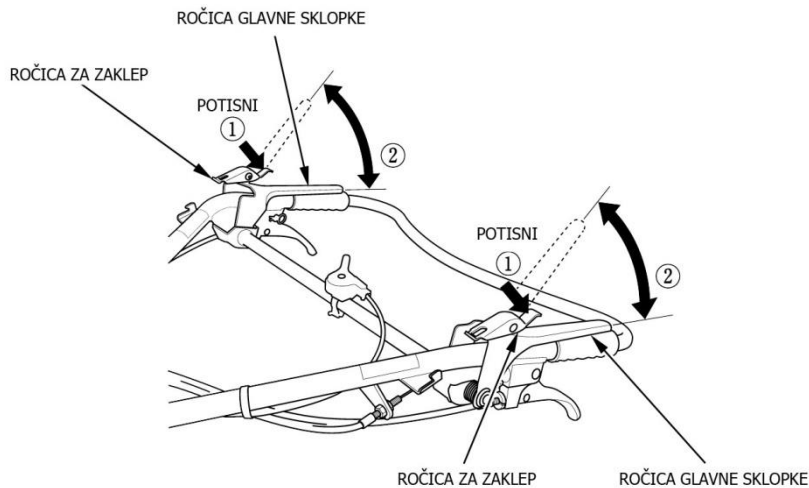
6. Čiščenje ročice glavne sklopke

Če ročica za zaklep in ročica glavne sklopke ne delujeta gladko, ali če sklopka začne delovati že brez, da bi potisnili ročico za zaklep, je potrebno ročico glavne sklopke očistiti.

1. Najprej odstranite vso umazanijo.
2. Obrišite in očistite oporo ročice glaven sklopke in ročice za zaklep.

UPOŠTEVAJTE!

Na ročico glavne sklopke in na ročico za zaklep nikoli ne nanašajte nobenih tekočin. Olje ali kakršnekoli druge tekočine bodo umazanijo le še bolj privlačile.



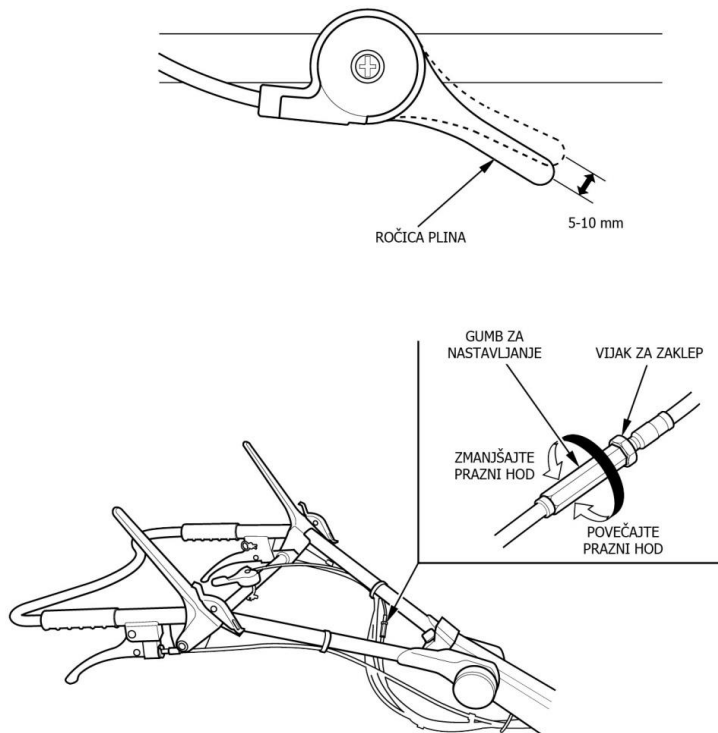
3. Ponovno preverite, če ročici gladko delujeta. Če še vedno ne delujeta tako, kot bi morali, se posvetujte s pooblaščenim serviserjem.

7. Nastavljanje kabla plina

Prazni hod pomerite ob konici ročice.

Prazni hod: 5-10 mm

Če prazni hod ni ustrezen, sprostite vijak za zaklep in obračajte gumb za nastavljanje v zeleno smer.

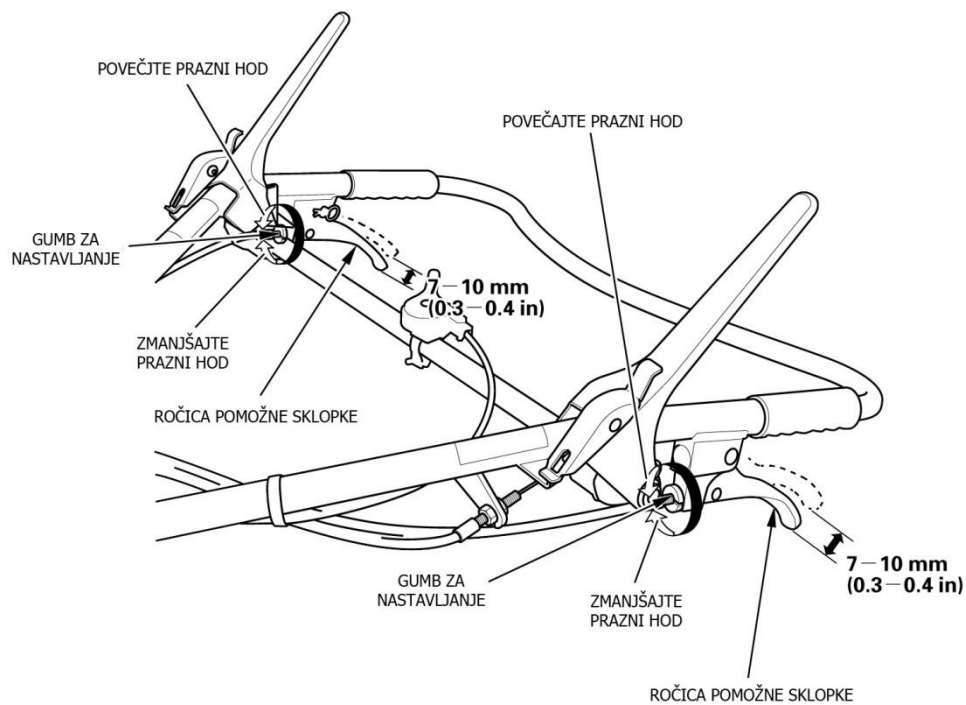


8. Nastavljanje hoda kabla pomožne sklopke

Prazni hod pomerite ob konici ročice.

Prazni hod: 7-10 mm

Če prazni hod ni ustrezen, sprostite vijak za zaklep in obračajte gumb za nastavljanje v želeno smer.



TRANSPORTIRANJE IN SHRANJEVANJE

OPOZORILO!

Kadar transportirate prekopalnik, obrnite ventil za gorivo v položaj OFF in prekopalnik naj bo vedno med transportom v svojem položaju, da se gorivo ne bi razlilo, saj lahko pride do požara!

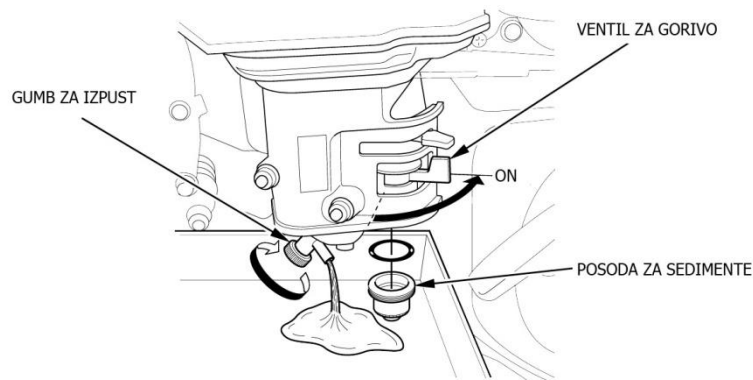
Če shranjujete prekopalnik za daljše obdobje:

1. Shranite ga v suh in čist prostor. V prostoru, kjer hranite prekopalnik naj ne bo vlage ali prahu!
2. Izpraznite rezervoar za gorivo!

OPOZORILO!

Bencin je vnetljiv in eksploziven. Pazite, da ob praznjenju rezervoarja v bližini ni isker, ali vira toplote, ki bi lahko povzročili vžig! Ob praznjenju rezervoarja nikoli ne kadite!

- Ko ste ventil za gorivo prestavili v položaj OFF, odstranite in izpraznite posodo za sedimente.
- Ventil za gorivo prestavite nazaj v položaj ON in izpraznite rezervoar. Bencin hranite v posebej za to namenjenih posodah!
- Namestite nazaj posodo za sedimente in jo dobro pritrdite.
- Sprostite gumb za izpust in osušite uplinjač. Izpuščeni bencin shranite v primerni posodi.



3. Potegnite za ročico uplinjača, dokler ne začutite odpora. Vlecite vse, dokler se zareza na škripcu uplinjača ne poravnava z odprtino na odbojnem zaganjaču. S tem ste zaprli ventil dovoda zraka in ventil izpusta in to bo preprečevalo notranje rjavenje motorja.
4. Zamenjajte motorno olje in olje menjalnika.
5. Prekopalnik pokrijte s plastično cerado.

Prekopalnik naj ob skladiščenju vedno stoji v svoji legi. Nikoli ga ne polagajte na krmila, saj bi tako olje lahko steklo v cilinder, ali pa se razlije gorivo!

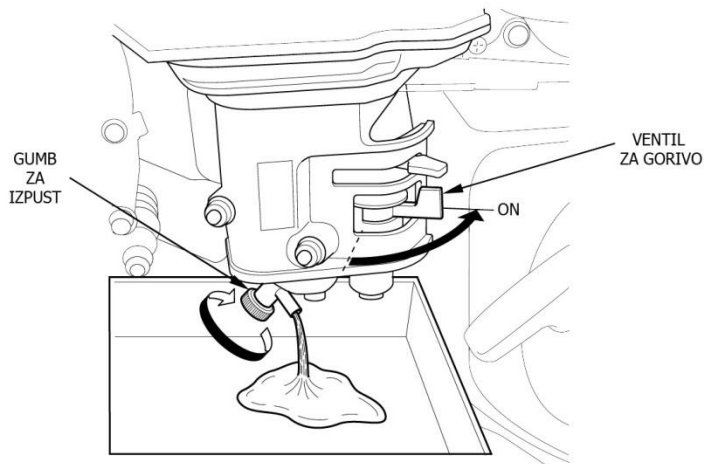
REŠEVANJE TEŽAV

Če motor ne starta:

1. Preglejte, če ima dovolj goriva.
2. Ali je ventil za gorivo v položaju ON?
3. Ali gorivo doseže uplinjač?
Če želite to preveriti, sprostite gumb z izpust, ventil za gorivo pa naj ostane v položaju ON. Gorivo mora odteči ven. Pritrdite nazaj gumb za izpust.

OPOZORILO!

Če se gorivo polije, ga dodobra obrišite in površina naj se posuši preden ponovno startate motor! Polito gorivo lahko povzroči eksplozijo!



4. Ali je stikalo za vžig v položaju ON?
5. Ali je svečka v dobri kondiciji?
Preglejte svečko, po potrebi jo očistite, nastavite vrzel ali jo zamenjajte.
6. Če motor še vedno ne starta, se posvetujte s pooblaščenim serviserjem!

SPECIFIKACIJE

| | | | | | |
|-----------|---------|----|-----|---------|------|
| MODEL | F560 | | | | |
| Oznaka | FZBF | | | | |
| Tip | FEC | TE | SPE | GE | SE |
| Dolžina | 1585 mm | | | 1645 mm | |
| Širina | 610 mm | | | | |
| Višina | 1035 mm | | | | |
| Neto teža | 58 kg | | | 83kg | 73kg |

Motor

| | |
|-----------------------------|--|
| Model | GX160 |
| Tip | 4-taktni motor, 1 cilinder, OHV, zračno hlajenje |
| Delovna prostornina motorja | 163 m ³ |
| Vrtljaj x hod | 68.0 x 45.0 mm |
| Sistem vžiga | Tranzistorski magnet |
| Svečka | BPR5ES (NGK), W16EPR-U (DENSO) |
| Količina motornega olja | 0,58l |
| Volumen rezervoarja goriva | 2,3 l |
| Sklopka | Jermenska sklopka |
| Količina olja menjalnika | 2,2 l |

Hrup in vibracije

| | |
|--|----------------------|
| Izmerjen zvočni tlak na uporabnikova ušesa | 82 dB (A) |
| Moč zvoka | 99 dB (A) |
| Izmerjene vibracije na uporabnikove roke | 8.4 m/s ² |

Podpisana Izjava o skladnosti se nahaja v priloženih originalnih navodilih v angleškem jeziku.