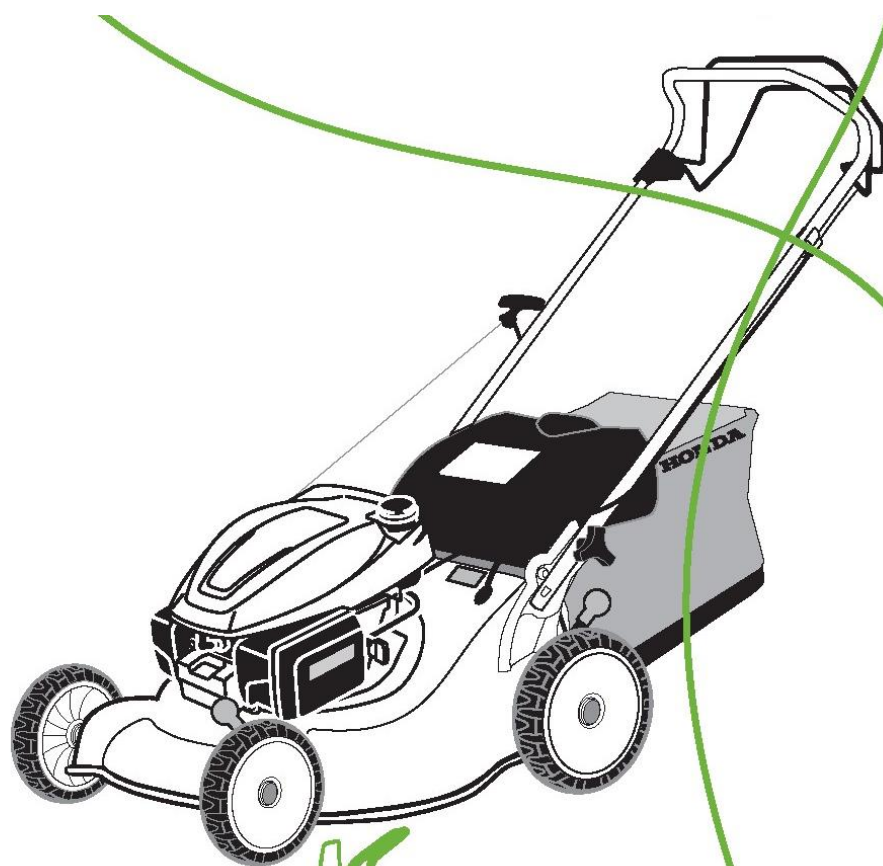


# izy

Navodila za uporabo

**HRG466CSKEP**



# UVOD

Zahvaljujemo se vam za nakup kosilnice Honda!

Ta priročnik zajema delovanje in vzdrževanje kosilnice HRG466 SKEP.

Želimo vam pomagati doseči najboljše rezultate s kosilnico in varno upravljanje. Ta priročnik vsebuje vse informacije o tem - pozorno ga preberite. V primeru nadaljnje prodaje kupcu predajte tudi priročnik.

Če imate težave ali vprašanja v zvezi s kosilnico, se obrnite na prodajalca.

Priporočamo, da preberete garancijske pogoje, da v celoti razumete svoje pravice in odgovornosti. Garancijski pogoji so v ločenem dokumentu, ki ga dobite pri prodajalcu.

Honda Power Equipment, Inc. si pridržuje pravico do sprememb kadar koli brez predhodnega obvestila in brez kakršnih koli obveznosti.

Nobenega dela tega priročnika ni dovoljeno reproducirati brez pisnega dovoljenja.

## OPOMBA

**Kosilnice Honda so zasnovane tako, da zagotavljajo varno in zanesljivo delovanje, če se uporabljajo v skladu z navodili. Pred uporabo kosilnice preberite in razumite Navodila za uporabo. Če tega ne storite, lahko pride do telesnih poškodb ali poškodbe opreme.**

**Nikoli ne poskušajte spreminjati sistema za uravnavanje emisij. Med dejanji, ki predstavljajo nedovoljene posege so:**

- **Odstranitev ali sprememba katerega koli dela sesalnega, gorivnega ali izpušnega sistema.**
- **Spreminjanje regulatorja oz. mehanizma za nastavitev obratov, zaradi katerega motor deluje izven svojih konstrukcijskih parametrov.**

## SPOZNAVANJE KOSILNICE

- Pred uporabo preberite navodila.
- Spoznajte vse kontrole kosilnice in njihovo uporabo.
- Naučite se hitro zaustaviti kosilnico.
- Kosilnico uporabljate samo za njen prvotni namen – košnjo.
- Nikoli ne pustite uporabljati kosilnico nepoučeni osebi ali otroku.
- Kosilnice ne uporabljajte, kadar so v bližini otroci ali živali.
- Zavedajte se, da je uporabnik kosilnice odgovoren za morebitne nezgode ali poškodbe lastnine.

## PRIPRAVA

- Med košnjo vedno nosite dolge hlače in ustrezno obutev, ki ščiti noge.
- Pred košnjo preglejte teren in odstranite predmete, v katere bi lahko kosilnica udarila ali jih izvrgla.
- Gorivo je zelo vnetljivo. Hranite ga v primerni embalaži. Gorivo dolivajte na odprtem prostoru. Motor naj bo med dolivanjem ugasnjen in ohlajen. Med dolivanjem ne kadite in se izogibajte bližine ognja. Razlito gorivo skrbno obrišite. Dobro namestite pokrovček rezervoarja goriva. Kadar nagibate kosilnico zaradi pregledovanja rezil ali izpuščanja motornega olja, obvezno izpraznite rezervoar goriva.
- Dušilec hrupa (izpuh) po potrebi zamenjajte.
- Pred vsako uporabo preglejte rezila, vijake rezil in ostale sestavne dele kosilnice glede brezhibnosti. Obrabljena ali poškodovana rezila zamenjajte v kompletu z vijaki.

## UPORABA KOSILNICE

- Motor ne sme delovati v zaprtem prostoru.
- Kosilnico uporabljajte samo podnevi ali ob primerni umetni svetlobi.
- Izogibajte se košenju mokre trave.
- Med delovanjem rezil pazite na varno razdaljo, ki jo omogoča ročaj kosilnice.
- Hodite, ne tekajte. Ne pustite, da vas kosilnica vleče.
- Bodite še posebej pozorni na strminah. Kosite vzdolž strmine in ne v smeri gor ali dol.
- Bodite pozorni pri menjavanju smeri na strmini.
- Ne kosite na strminah nad 20°.
- Bodite posebej pozorni, kadar kosilnico vlečete proti sebi.
- Pri premikanju kosilnice med tereni naj bodo rezila zaustavljena.
- Kosilnice ne uporabljajte, če je ohišje ali katerikoli drugi varnostni del kosilnice poškodovan.
- Ne spreminjajte tovarniških nastavitev kosilnice in njenega motorja.
- Pred zagonom izklopite rezila in pogon kosilnice.
- Pri zagonu motorja pazite na varno razdaljo od rezil. Pri zagonu kosilnice ne nagibajte. Motor zaganjajte samo na ravnih površinah brez visoke trave ali drugih ovir.
- Ne dotikajte se premikajočih se delov kosilnice.
- Kosilnice ne dvigujte ali prenašajte pri delujočem motorju.
- Motor zaustavite in odklopite vžigalno svečko:
  - ko izvajate dela pod ohišjem kosilnice.

- pred preverjanjem, čiščenjem ali drugem delu na kosilnici.
- ko udarite v oviro. Preverite dele kosilnice in odpravite napake pred ponovnim zagonom kosilnice.
- Če kosilnica nenavadno vibrira. Odkrijte vzrok in ga odpravite.

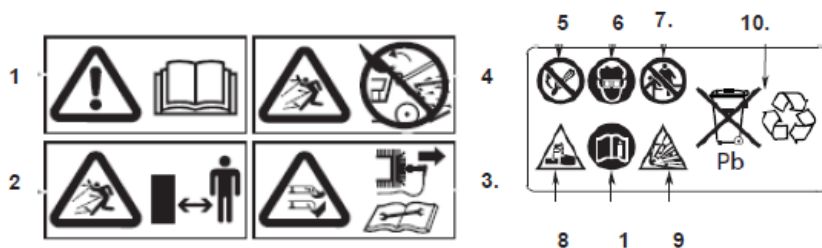
Zaustavite motor, ko:

- dolivate gorivo.
- pustite kosilnico nenadzorovano.

Zaustavite motor ali rezila, ko:

- snemate ali montirate košaro za travo.
- nastavljate višino kosilnice.

## NALEPKE



1. Pred uporabo kosilnice preberite navodila za uporabo.
2. Nevarnost projiciranja: Med uporabo tretjih oseb držite stran od območja.
3. Nevarnost uresnin. Vrtljivo rezalno sredstvo: Ne vstavljajte rok ali nog v ohišje rezalnih sredstev. Pred kakršnim koli vzdrževanjem ali popravili odklopite pokrovček svečke.
4. Ne uporabljajte kosilnice brez koša oz. z odprtim pokrovom za koš.
5. Brez isker, ognja, kajenja.
6. Uporabljajte zaščito za oči.
7. Hranite zunaj dosega otrok.
8. Jedka snov - lahko povzroči slepoto ali hude opekline.
9. Eksplozivni plini – uporabite ščit za oči.
10. Recikliraj - Vsebuje svinec.

11

12

13



11. Pred uporabo kosilnice preberite navodila za uporabo.
12. Motor oddaja strupen ogljikov monoksid. Ne tecite v zaprtem prostoru.
13. Bencin je lahko vnetljiv. Pred dolivanjem goriva ustavite motor.

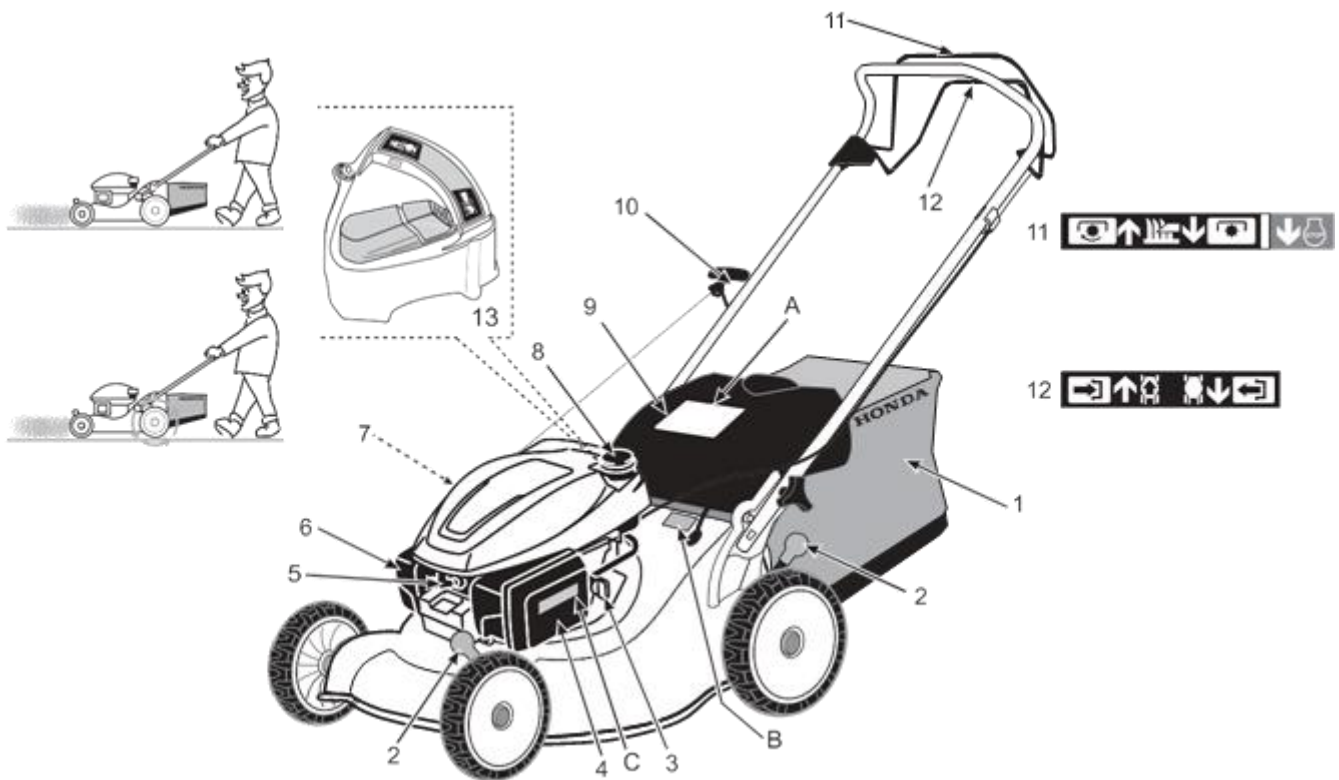
# PLOŠČA ZA IDENTIFIKACIJO IZDELKA

		Pomen	
c			
	<p>1. Zajamčena raven zvočne moči v skladu z direktivo 2000/14 / EC</p> <p>2. Oznaka skladnosti v skladu z ES smernici.</p> <p>3. Oznaka skladnosti neobvezna</p> <p>4. Nazivna moč v kilovatih</p> <p>5. Najvišja vrtilna frekvenca motorja</p>	<p>6. Modelno leto</p> <p>7. Masa v kilogramih</p> <p>8. Serijska številka</p> <p>9. Model</p> <p>10. Ime in naslov pooblaščenega zastopnika</p> <p>11. Ime in naslov Proizvajalec</p>	

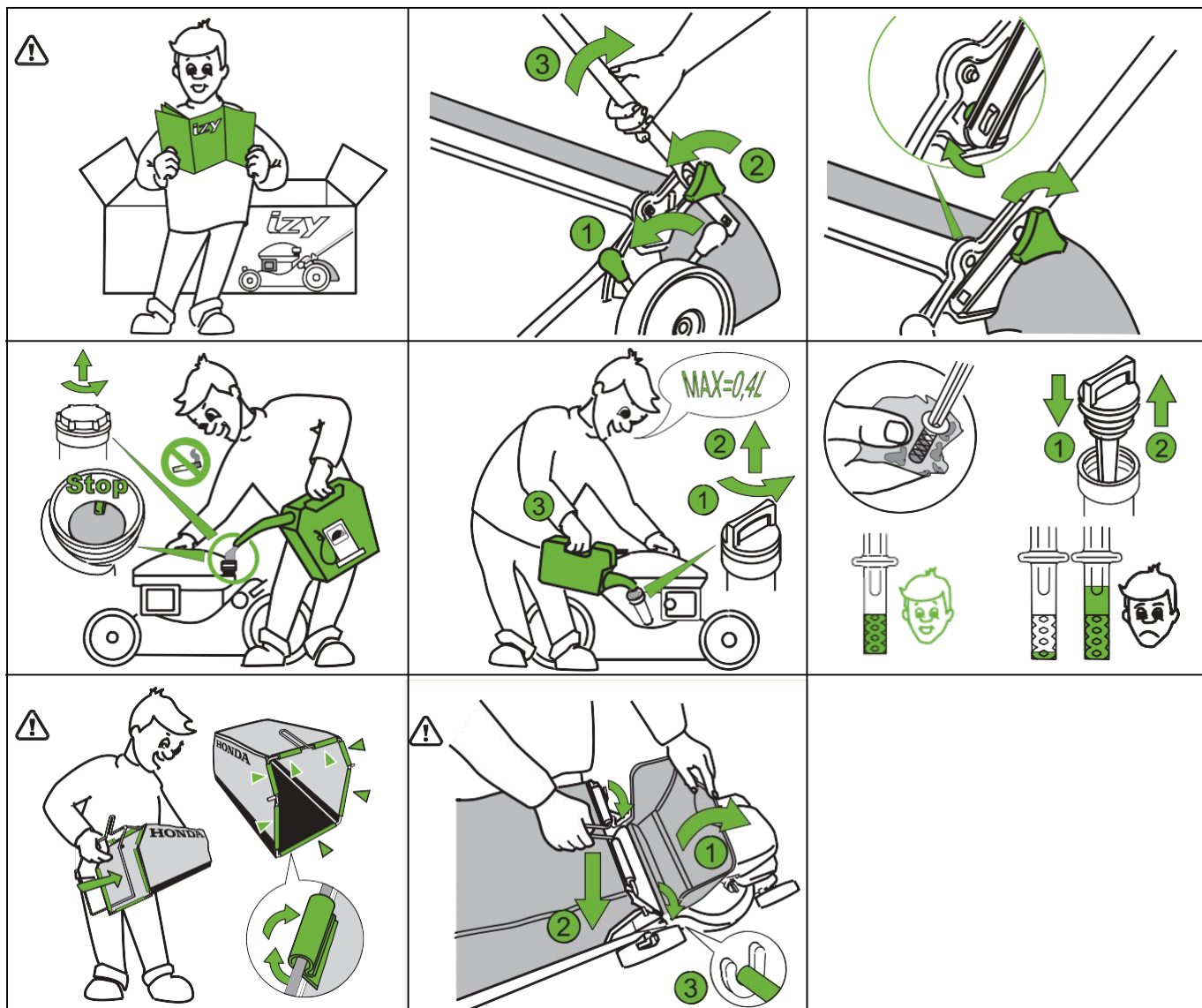
## OPIS

1. Koš za travo
2. Ročica za nastavitev višine košnje
3. Ventil za dotok goriva
4. Zračni filter
5. Svečka
6. Izpuh
7. Pokrov za preverjanje in zamenjavo olja
8. Pokrov rezervoarja za gorivo
9. Pokrov koša za travo
10. Vrvica za zagon
11. Varnostna ročica za delovanje
12. Ročica za pogon
13. Vzvod za izbiro mulčenja ali pobiranje trave v koš

- A. Varnostna nalepka
- B. Nalepka z osnovnimi podatki
- C. Varnostna nalepka



## PRIPRAVA



### RAZPAKIRANJE

Odstranite ves karton okoli krmila.

### NASTAVITEV KRMILA

Potisnite ročico za nastavitev višine košnje (1) proti motorju kosilnice.

Odvijte gumba (2) na levi in desni strani krmila.

Krmilo dvignite v delovni položaj.

Trdo pričvrstite gumba na levi in desni strani krmila, tako, da je krmilo čvrsto in ne ohlapno.

### SESTAVLJANJE KOŠA ZA TRAVO

Potisnite okvir koša v koš za travo in namestite plastične sponke. Dvignite pokrov koša in namestite koš na svoje mesto.

## MOTORNO OLJE

Kosilnica je poslana BREZ OLJA v motorju. Natočite olje SAE 10W-30 (kategorija SJ ali novejša) za postavitev nivoja olja med zgornjo mejo in spodnjo mejo na merilni palici, kot je prikazano.

Potrebna količina olja: 0,35 – 0,40 l

**V motor ne nalijte preveč olja.** Če je motor preveč napolnjen, se odvečno olje lahko prenese v ohišje čistilnika zraka in zračni filter.

## GORIVO

Priporočamo polnjenje z gorivom po vsaki uporabi, da zmanjšate zrak v rezervoarju za gorivo.

Pred zagonom motorja natočite gorivo v dobro prezračevanem prostoru. Če je motor delal, ga pustite, da se ohladi. Kosilnice nikoli ne dolivajte goriva v stavbi, kjer lahko bencinski hlapi pridejo v stik s plamenom ali iskro.

Lahko uporabite običajni neosvinčeni bencin, ki ne vsebuje več kot 10 vol.% Etanola (E10) ali 5 vol.% Metanola. Poleg tega mora metanol vsebovati topila in zaviralce korozije. Uporaba goriv z vsebnostjo etanola ali metanola, večjo od zgoraj prikazane, lahko povzroči težave pri zagonu in / ali delovanju. Prav tako lahko poškoduje kovinske, gumijaste in plastične dele sistema za gorivo. Poleg tega je etanol higroskopen, kar pomeni, da privlači in zadržuje vodo v sistemu za gorivo. Poškodbe motorja ali težave z delovanjem, ki so posledica uporabe goriva z odstotki etanola ali metanola, večjimi od prikazanih zgoraj, niso zajete v garanciji. Uporaba zgoraj navedenega goriva je potrebna za vzdrževanje učinkovitosti sistema za uravnavanje emisij.

## **OPOZORILO!**

Bencin je lahko vnetljiv in eksploziven.

Pri ravnanju z gorivom se lahko opečete ali resno poškodujete.

- Ustavite motor in pustite, da se ohladi.
- Vročino, iskre in plamen ne puščajte stran.
- Z gorivom ravnajte samo na prostem.
- Takoj obrišite razlitja.

Nikoli ne uporabljajte zastarelega ali onesnaženega bencina ali mešanice olja / bencina. Pazite, da v posodo za gorivo ne pride umazanija oz. prah.

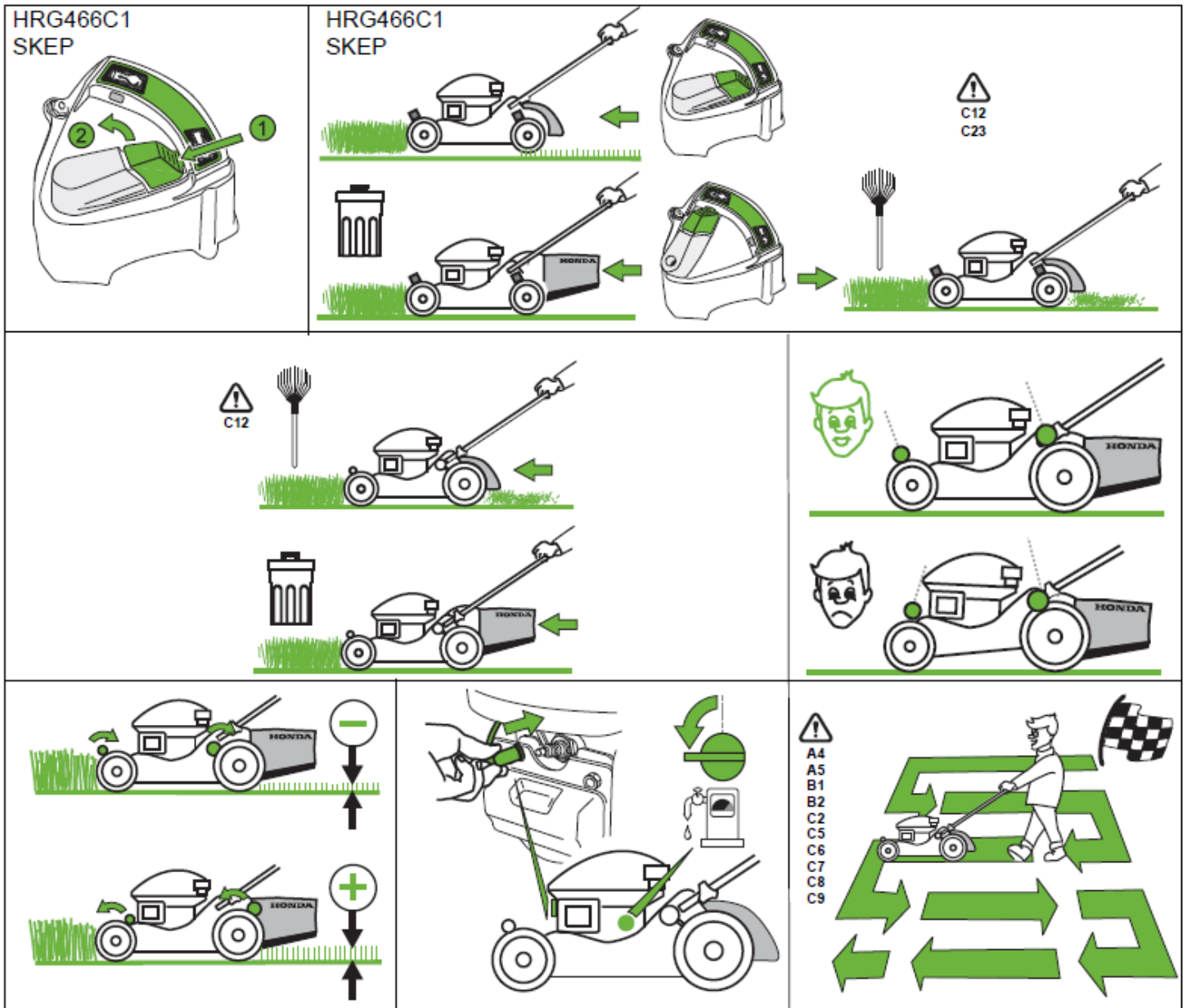
**Odstranite pokrovček in preverite nivo goriva ter ga po potrebi dolijte. Pazite, da ne prenapolnite (v vratu odprtine ne sme biti goriva). Po polnjenju dobro privijte pokrovček.**

Priporočeno gorivo: Uporabljajte neosvinčeni vsaj 91-oktanski bencin. Bencin shranjujte v čisti, plastični, zaprti posodi, primerni za goriva.

## **OPOMBA**

Gorivo lahko poškoduje barvo in plastiko. Pazite, da med polnjenjem rezervoarja za gorivo ne razlijete goriva. Škoda zaradi razlitega goriva ni zajeta v garanciji

## UPORABA



### ROČICA ODPRTINE IZMETA

S to ročico lahko izbirate med mulčenjem in pobiranjem trave v koš. Če med premikanjem ročice občutite velik upor se je na drsnih vratih morda nabrala trava.

### NASTAVITEV VIŠINE REZANJA

Dejanska višina pokošene trave se razlikuje glede na trate in razmere v tleh. Višino košnje nastavljamo z dvema ročicama, posebej za sprednji del in posebej za zadnji del. Višina košnje mora biti spredaj in zadaj nastavljena enako.

### VENTIL ZA GORIVO

Ventil za gorivo odpre in zapre povezavo med posodo za gorivo in uplinjačem.



## **PREVERITE ZELENICO**

Za vašo varnost in varnost ostalih, pred košenjem zelenico vedno preglejte. Poberite vse, kar bi lahko rezila pobrala (kamni, palice, kosti ter žica) in kosilnica izvrgla. Preverite stanje trave, da boste vedeli pri kakšni hitrosti in višini jo boste kosili. Izogibajte se košnji mokre trave.

## **NAVODILA ZA VARNO KOŠNJO**

Pazite, da so vsa štiri kolesa vedno na tleh. Še posebej previdni bodite na drsečih tleh, da vam ne spodrsne in ne izgubite nadzora na neravnem terenu. Trdno primite krmilo in za kosilnico hodite, nikoli ne tecite.

Noži so ostri in se vrtijo pri visoki hitrosti. Če pridete v stik z noži, vas bodo močno porezali in lahko celo odrežejo prste na rokah ali nogah.

- Med košnjo uporabljajte zaščitno obutev
- Med delovanjem motorja držite roke in noge stran od kosišča
- Pred kakršnim koli nastavljanjem, pregledom ali vzdrževanjem ustavite motor.

## **KOŠNJA NA KLANCU**

Kosite vzporedno s hribom in ne gor in dol. Izogibajte se klancem z naklonom večjim od 20° in bodite previdni pri menjavi smeri. Košnja na pobočju, ko je trava vlažna ali mokra, lahko povzroči zdrs, padec in izgubo nadzora nad kosilnico.

## **OVIRE**

Za košnjo ob ograji ali zidu uporabljajte stranski del kosilnice. Ko kosite okoli dreves in drugih ovir, spustite sklopko pogona in kosilnico potiskajte sami za boljše kontrolo. Če z rezilom zadenete ob oviro, ali če kosilnica začne vibrirati, zaustavite motor in preverite, če se je kaj poškodovalo.

Poškodbe nastale zaradi udarcev ne spadajo pod garancijo.

Obrabljeni, razpokani ali poškodovani noži se lahko zlomijo, kosi poškodovanih nožev pa lahko postanejo nevarni projektili. Vrženi predmeti lahko povzročijo resne poškodbe. Redno pregledujte nože in kosilnice ne uporabljajte z obrabljenimi ali poškodovanimi noži.

## **NASVETI ZA UČINKOVITO KOŠNJO**

### **Kdaj kositi?**

Večino tipov trave je najustrezneje kositi, ko zrastejo 1,5 – 3 cm nad priporočeno višino. Za mulčanje priporočamo pogostejšo košnjo.

### **Ostrina rezila**

Ostro rezilo travo dobro pokosi. Če je rezilo topo, travo natrga in pusti raztrgane konice, ki porjavijo. Ko opazite, da rezilo ni dovolj ostro, ga zamenjajte ali naostrite.

### **Suha trava**

Če je trava presuha, boste s košenjem dvignili veliko prahu. Poleg neprijetnih pogojev, bo preveč prahu prihajalo v zračni filter in ta se lahko zamaši. Če je prah problem, dan pred košenjem zelenico poškropite z vodo. Kosite, ko je trava suha na otip, tla pa so še vedno namočena.

### **Mokra trava**

Mokra trava je spolzka in na njej vam lahko spodrsne ter s tem izgubite nadzor. Prav tako mokra trava lahko zamaši odprtino za izmet in ploščad z rezili. Pred košenjem vedno počakajte, da se trava posuši.

## Zamašeno ohišje

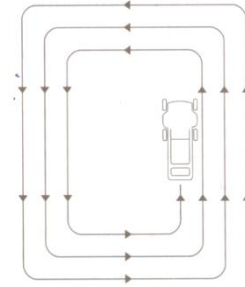
Pred čiščenjem zaustavite motor in ventil goriva obrnite na OFF. Z odstranjenim pokrovčkom svečke nagnite kosilnico tako, da je uplinjač na zgornji strani. Ploščad čistite s palico in ne z rokami.

## Vzorec košnje

Najučinkoviteje boste kosili po naslednjih vzorcih.

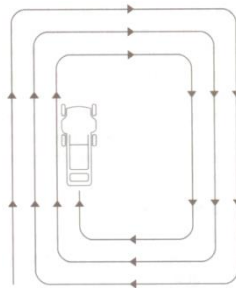
### Mulčenje

Premikajte se po vzorcu v nasprotni smeri urinega kazalca. Če so na zelenici ovire, ki to onemogočajo, jo razdelite na dele in se ravnajte po vzorcu.



### Shranjevanje trave v vrečo

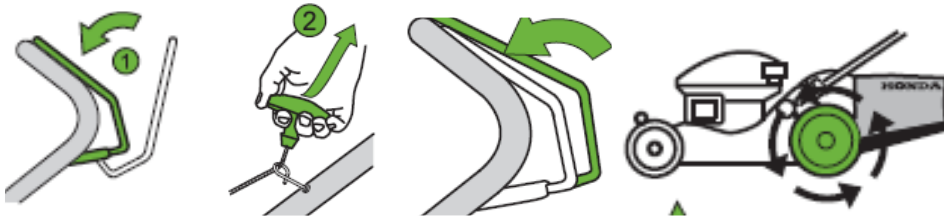
Premikajte se po vzorcu v smeri urinega kazalca. Tako boste travo najučinkoviteje shranjevali v vrečo in najmanj je bo ostalo na zelenici.



### Košnja brez vreče

Odstranite vrečo in zaprite zaščito izmeta. Ročico odprtine izmeta nastavite na zeleni položaj in začnite kositi v smeri urinega kazalca. Če je zelenica nenavadne oblike ali so na njej ovire, jo razdelite na več predelov.

## ZAGON



Ventil goriva premaknite v ON položaj.

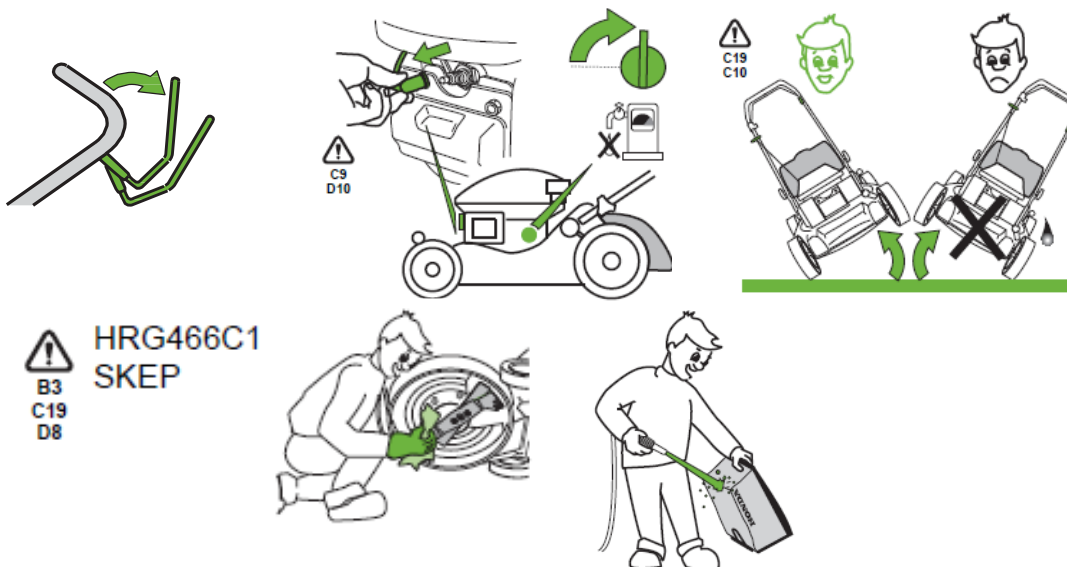
Ročico za vklop kosilnice potisnite h krmilu in rahlo povlecite vrstico za zagon, da začutite upor, nato na hitro povlecite.

Za vklop pogona h krmilu pritisnite ročico za pogon.

Na visokih nadmorskih višinah bo navadna mešanica goriva in zraka prebogata. Zmogljivost se bo zmanjšala, poraba goriva pa povečala. Če nameravate kosilnico vedno uporabljati na višini nad 1500 m, naj vam pooblaščen servisier opravi nastavitve uplinjača. Tudi po opravljenih nastavitvah se bo moč motorja zmanjšala za pribl. 3,5% na vsakih 300 m.

**OPOMBA:** Če ste opravili nastavitve uplinjača in nameravate kosilnico uporabiti na nadmorski višini pod 1500 m, naj vam servisier povrne prvotne nastavitve!

## ZAUSTAVITEV



Za zaustavitev spustiti ročico za vklop motorja in motor se bo ustavil.

Ko kosilnice ne uporabljate, zavrtite ventil za gorivo v položaj OFF.

Če vaše kosilnice ne boste uporabljali 3 do 4 tedne, priporočamo, da v uplinjaču ni goriva. To lahko storite tako, da ventil za gorivo zavrtite v položaj OFF, ponovno zaženete motor in počakate, da mu zmanjka goriva.

# VZDRŽEVANJE

## POMEMBNOST VZDRŽEVANJA

Redno vzdrževanje igra velik pomen pri brezhibnosti delovanja in dolgi delovni dobi vaše kosilnice. Dobro vzdrževanje je bistvenega pomena za varno, varčno in nemoteno delovanje.

Na naslednjih straneh so razpored vzdrževanja, rutinski postopki in enostavni postopki vzdrževanja z uporabo osnovnih ročnih orodij, da boste lažje skrbeli za kosilnico.

Zahtevnejša opravila ali opravila, ki zahtevajo posebno orodje naj opravi pooblaščen serviser.

Urniki vzdrževanja velja za običajne obratovalne pogoje. Če kosilnico uporabljate v neobičajnih pogojih, se posvetujte s pooblaščenim prodajalcem Honde, da dobite priporočila glede na vaše potrebe in uporabo.

Za zagotovitev najboljše kakovosti in zanesljivosti uporabljajte za popravilo in zamenjavo samo nove originalne dele Honda ali originalom enakovredne dele.

Nepravilno vzdrževanje ali neuspešno odpravljanje težave lahko povzroči okvaro, pri kateri se lahko resno poškodujete. Vedno upoštevajte priporočila za vzdrževanje in urnike v tem priročniku.

### Varnostni ukrepi

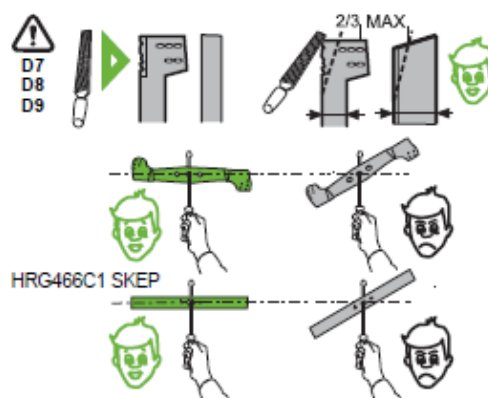
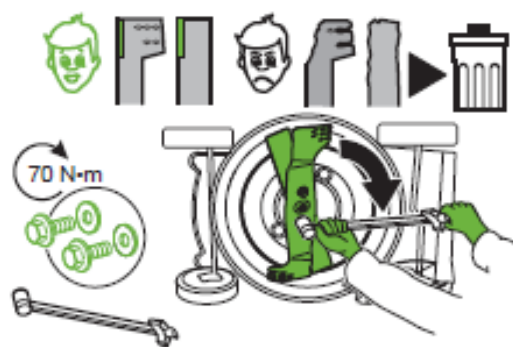
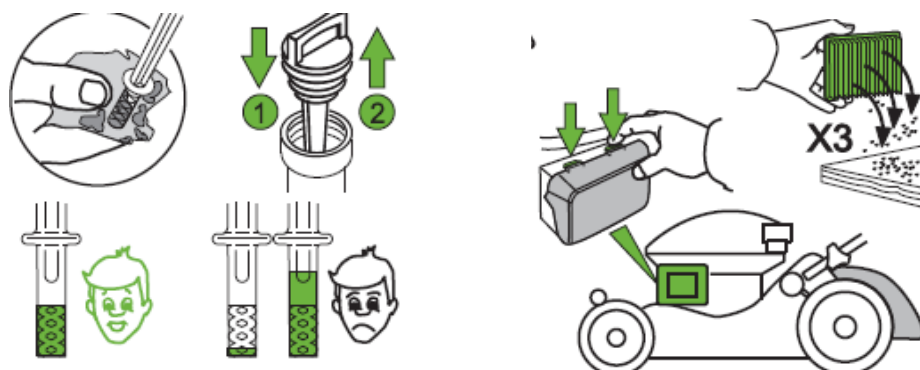
Pred začetkom vzdrževanja ali popravil preverite, ali je motor izključen. To bo odpravilo več potencialnih nevarnosti:

- **Zastrupitev z ogljikovim monoksidom iz izpušnih plinov motorja**  
Prepričajte se, da imate dovolj zračenja, kadar koli je motor vklopljen.
- **Opekline**  
Pred začetkom vzdrževanja počakajte, da se motor in izpušni sistem ohladita.
- **Poškodba gibljivih delov.**  
Motorja ne zaženite in se obrnite na pooblaščen servis.

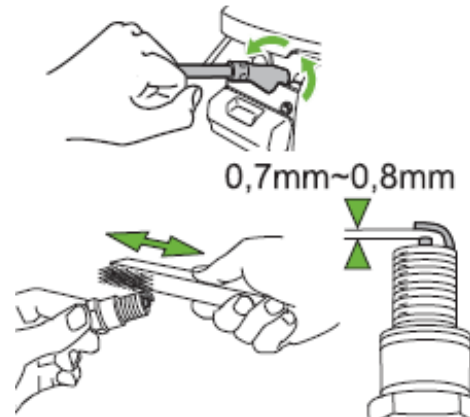
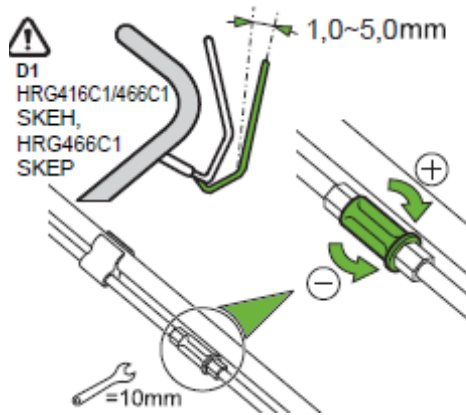
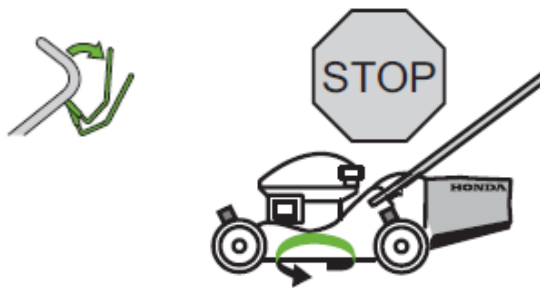
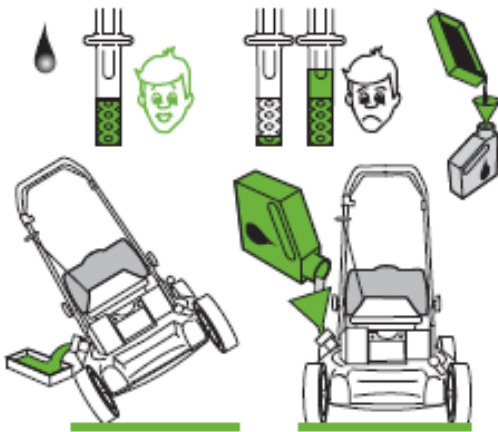
Preden začnete, preberite navodila in se prepričajte, da imate potrebna orodja in znanje.

Da bi zmanjšali možnost požara ali eksplozije, bodite previdni pri delu z bencinom. Za čiščenje delov uporabljajte samo nevnetljivo topilo, ne bencin. Izogibajte se vseh predmetov, ki lahko zanetijo ogenj.

Pred vsako uporabo:



Na vsakih 100 ur / na 1 leto:



Frekvenca del	Pred vsako uporabo	Prvi mesec ali 5 ur	Vsake 3 mesece ali 50 ur	Vsaki 6 mesecev ali 100 ur	Vsako leto
Stanje rezil (preverite)	X				
Vreča za travo (preverite)	X				
Motorno olje	preverite	X			
	zamenjajte		X	X	
Čistilec zraka	preverite	X			
	očistite			X(1)	
Svečka	nastavite			X	
	zamenjajte				
Lovilec isker (očistite)					X
Prosti tek (nastavite)				X	
Mehanizem rezil (preverite)					X(2)
Kabel sklopke pogona (nastavite)			X(2)	X(2)	
Žica plina (nastavite)			X(2)	X(2)	
Razmak ventilov (nastavite)					X(2)
Rezervoar goriva (očistite)					X(2)
Napeljava goriva (zamenjajte)	Vsaki 2 leti (2)				
Akumulator (napolnite)	Pred daljšim shranjevanjem in v začetku sezone košnje.				

## REZILA

Če je rezilo topo, ga naostrite. Preveč obrabljeno, prepognjeno ali skrhamo rezilo je potrebno nujno zamenjati. Za ostrenje in menjavo rezil kosilnico odpeljite k pooblaščenemu serviserju. Preverite, da so rezila dobro pritrjena.

### Odstranitev

- Ročica za vklop naj bo sproščena
- Ventil goriva premaknite na OFF. Odstranite pokrovček svečke, nato kosilnico nagnite na desno stran, tako da bo uplinjač na zgornji strani. S tem boste preprečili puščanje goriva.
- Odvijte vijake in odstranite rezila

### Namestitev rezil

- Očistite travo okoli nosilca nožev
- Namestite noža in privijte vijake

### **OPOZORILO!**

Vedno uporabljajte oba noža. Če se uporablja le en nož se ta ne more lepo namestiti na nosilec noža, kar lahko privede do poškodb

Redno preverjajte če so vijaki nožev poškodovani ali premalo priviti. Če so poškodovani, jih je treba zamenjati. Če so ohlapni, jih je potrebno z momentnim ključem natančno priviti. Če nimate momentnega ključa, naj to opravi pooblaščen serviser. Uporabljajte samo originalne vijake in podložke, saj so zasnovani posebej za ta namen.

## OLJE

Na ravni podlagi in pri ugasnjem motorju preverite nivo motornega olja.

Uporabljajte motorno olje za 4-taktne motorje klasifikacije API SJ ali novejša. Priporočamo SAE 10W-30 za uporabo v vseh pogojih.

**OPOMBA:** Delovanje motorja s premajhno količino olja lahko pripelje do resne okvare. Uporaba 2-taktnega motornega olja bo skrajšala dobo motorja.

Rezervoar motornega olja praznite, ko je motor še topel. Toplo motorno olje se hitreje in popolnoma izprazni.

1. Ventil za gorivo obrnite na OFF (s tem boste preprečili puščanje goriva)
2. Odstranite pokrov odprtine za dolivanje olja
3. Nagnite kosilnico v desno stran in s posodo zajemite izrabljeno olje. Pustite, da olje popolnoma izteče.
4. Dolijte priporočeno motorno olje in pazite, da ne prenapolnite. Natočite olje SAE 10W-30 (kategorija SJ ali novejša) med zgornjo in spodnjo mejo na merilni palici. Potrebna količina olja: 0,35 – 0,40 l.

**V motor ne nalijte preveč olja.** Če je motor preveč napolnjen, se odvečno olje lahko prenese v ohišje zračnega filtra in v zračni filter.

Po menjavi motornega olja in pred zagonom kosilnice na ravni podlagi preverite nivo:

- a. odstranite pokrov olja
- b. obrišite paličico
- c. paličico ponovno brez privijanja vstavite in preverite nivo
- d. če je nivo olja pod spodnjo oznako, dolijte priporočeno olje do zgornje meje in pazite, da ne prenapolnite.
- e. pokrovček dobro privijte nazaj.

## OPOMBA

Zagon motorja z prenizkim nivojem olja lahko povzroči poškodbe motorja.

## FILTER ZRAKA

Zapacani zračni filter bo omejil dostop zraka v uplinjač in zmanjšal zmogljivost motorja. Pravilno vzdrževan zračni filter vam bo pomagal preprečiti vdor umazanije v vaš motor. Umazanija, ki pride v uplinjač, se lahko potegne v majhne odprtine uplinjača in povzroči prezgodnjo obrabo motorja. Ti majhni prehodi se lahko blokirajo, kar povzroči težave pri zagonu ali teku. Vedno uporabite le predpisan zračni filter, da zagotovite, da tesni in deluje tako, kot je načrtovano. Če kosilnica deluje v zaprašenem območju, jo servisirajte pogosteje.

**OPOMBA:** Če motor deluje brez filtra ali z zapacanim filtrom, bo v motor prišla umazanija in motor se bo hitreje obrabil. Morebitna nastala škoda zaradi teh vzrokov ne spada pod garancijo!!!

1. Pritisnite na zatiča in odstranite pokrov
2. Filter (2) odstranite iz ohišja
3. Preverite, če je poškodovan.
4. Očistite ga s trkanjem ob trdno podlago ali spihajte z zrakom. Umazanije nikoli ne poskušajte zdrgniti, ker se bo le še bolj vtrla v vlaknine.
5. Očistite umazanijo znotraj ohišja filtra. Pazite, da umazanija ne pride v zračni prehod, ki vodi v uplinjač.
6. Filter in pokrov ponovno namestite.



## VŽIGALNA SVEČKA

Zahtevana svečka: NGK - BPR5ES

Za dobro delovanje motorja mora biti svečka (1) očiščena in razmak elektrod ustrezno nastavljen.

### OPOMBA

Nepravilne svečke lahko povzročijo poškodbe motorja.

1. Odstranite pokrovček svečke in odstranite umazanijo
  2. S ključem odstranite svečko
  3. Svečko pregledajte in jo po potrebi zamenjajte. Če jo nameravate ponovno uporabiti, jo očistite z žičnato krtačko
  4. Z ustreznim merilcem izmerite razmak elektrod, ki naj bo 0,7-0,8 mm in ga po potrebi nastavite.
  5. Svečko ročno privijte
  6. Po ročnem privijanju jo zategnite še s ključem, da stisnete podložko. Če ponovno nameščate že uporabljeno svečko, jo zategnite za  $\frac{1}{8}$  do  $\frac{1}{4}$  obrata. Če nameščate novo svečko, jo zategnite za  $\frac{1}{2}$  obrata.
- OPOMBA:** Slabo privita svečka se lahko pregreje in poškoduje motor. Če jo preveč privijete, lahko poškodujete glavo cilindra.
7. Na svečko ponovno namestite pokrovček.

## LOVILEC ISKER

Da bo lovilec isker dobro deloval, mora biti vsakih 100 ur servisiran.

1. Motor pustite, da se ohladi, nato z zaščite izpuha odvijte tri vijake
2. Odstranite zaščito izpuha
3. Odstranite dva vijaka
4. Z izpuha odstranite lovilec isker
5. Lovilec isker in izpušno odprtino pregledajte, če so se morda nabrali ostanki ogljika ter jih očistite z žičnato krtačko.
6. Lovilec isker ponovno namestite v izpuh.
7. Ponovno namestite vse dele in jih dobro pritrdite

## VREČA ZA TRAVO

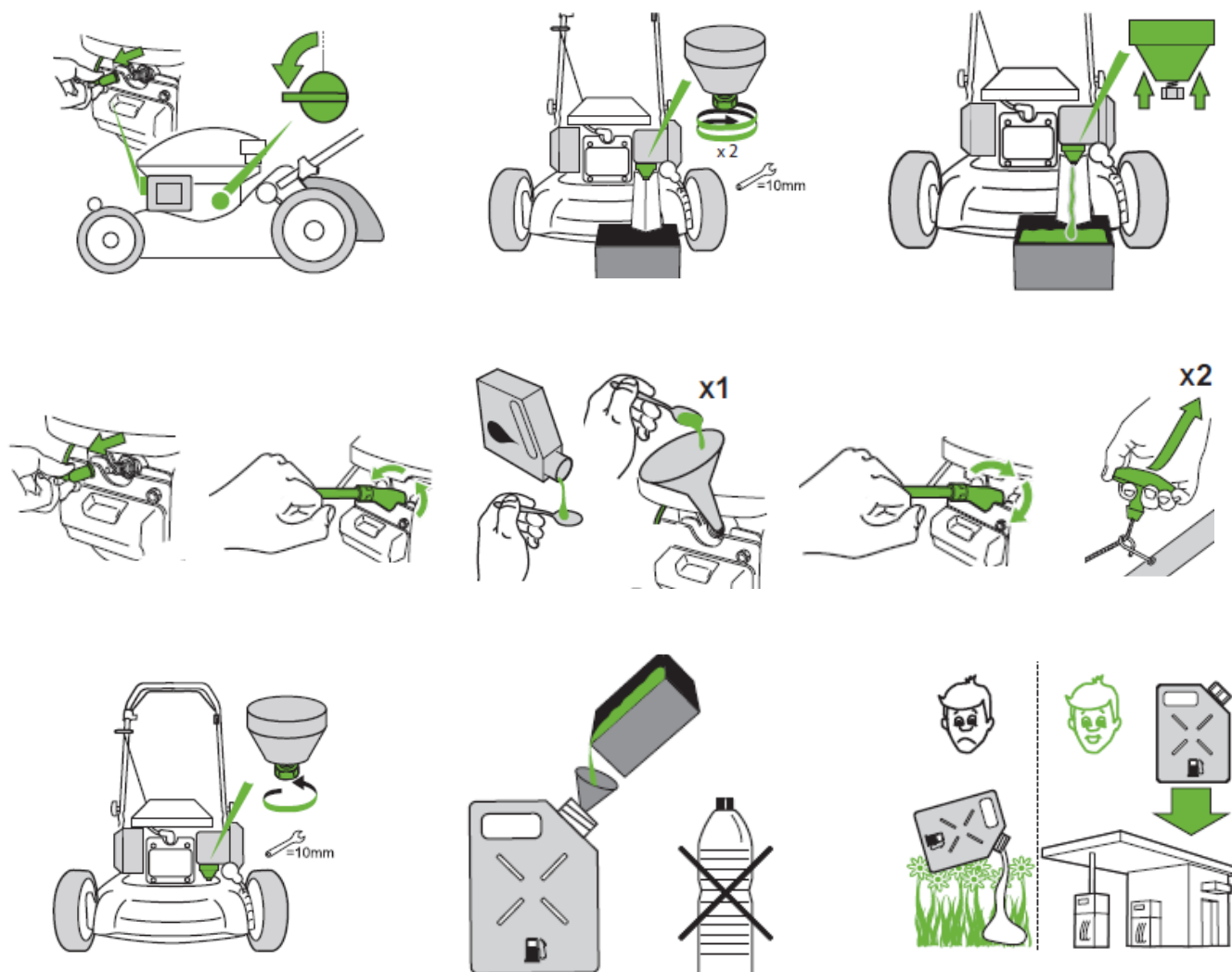
Kosilnica deluje, kot vakuumski sesalec; zrak piha skozi vrečo, ki ujame pokošeno travo. Preden se vreča popolnoma napolni jo vedno izpraznite (pri pribl. 90%).

### Čiščenje vreče za travo

Vrečo sperite z vrtno cevjo. Pred ponovno uporabo počakajte, da se posuši. Mokra vreča se bo hitreje zamašila.

Pri normalni uporabi se vreča obrabi in jo bo čez nekaj časa potrebno zamenjati. Redno jo preverjajte, če je strgana ali preveč obrabljena ter jo po potrebi zamenjajte.

## SHRANJEVANJE



Pravilno shranjevanje je bistvenega pomena za to, da kosilnica ostane brezhibna. Naslednji koraki bodo pomagali zaščititi kosilnico pred rjo in korozijo ter olajšali zagon motorja, ko boste znova uporabljali kosilnico.

### Čiščenje

1. Operite kosilnico, vključno s spodnjo stranjo ohišja.

#### Motor

Motor operite ročno in pazite, da voda ne pride v filter zraka.

**OPOMBA:** Pri uporabi vrtno cevi ali tlačne pralne opreme lahko voda pride v ohišje filtra zraka. Voda v ohišju zraka bo namočila filtre in lahko vstopi v uplinjač ali valj motorja ter povzroči škodo.

Voda, ki pride v stik z vročim motorjem, lahko povzroči škodo. Če je motor deloval, pred pranjem počakajte vsaj pol ure, da se ohladi.

#### Čiščenje kosišča

Če za čiščenje ohišja nožev uporabljate vrtno cev ali visokotlačno čistilno opremo, pazite, da ne pride do vdora vode v krmilnike, kable, v ohišje filtra zraka ali dušilca.

## **Koš za travo**

1. Odstranite koš in ga operite z vrtno cevjo ali visokotlačno pralno opremo. Pred shranjevanjem pustite, da se koš popolnoma posuši.
2. Po pranju kosilnice obrišite vse dostopne površine.
3. Ko je kosilnica v vodoravnem položaju, zaženite motor in ga pustite, da deluje, dokler ne doseže normalne delovne temperature, da izhlapi voda, ki ostane na motorju.
4. Ustavite motor in pustite, da se ohladi.
5. Ko je kosilnica čista in suha s tankim filmom olja premažite dele, kjer bi kosilnica lahko rjavela (npr. poškodovana barva )

## **Gorivo**

**OPOMBA:** Glede na regijo, v kateri upravljate z opremo, se lahko sestavine goriv pokvarijo in hitro oksidirajo. Do poslabšanja in oksidacije goriva lahko pride že v 30 dneh in lahko povzroči poškodbe uplinjača in / ali sistema za gorivo.

Bencin bo pri skladiščenju oksidiriral in se pokvaril. Star bencin bo povzročil slabši zagon in pušča usedline, ki zamašijo sistem goriva. Če se bencin v vaši kosilnici med skladiščenjem pokvari, boste morda morali popraviti ali zamenjati uplinjač in druge sestavne dele sistema za gorivo.

Čas, ko lahko bencin ostane v posodi za gorivo in uplinjaču, ne da bi povzročal funkcionalne težave, se razlikuje če je rezervoar delno ali v celoti napolnjen. Zrak v delno napolnjeni posodi za gorivo spodbuja poslabšanje goriva. Zelo tople temperature skladiščenja pospešujejo poslabšanje goriva. Težave s poslabšanjem goriva se lahko pojavijo v nekaj mesecih ali še manj, če bencin ni bil svež, ko ste polnili rezervoar za gorivo.

### ***Kratkoročno skladiščenje (30–90 dni)***

Če vaše opreme ne boste uporabljali 30 do 90 dni, priporočamo naslednje, da preprečite težave, povezane z gorivom:

1. Dodajte stabilizator goriva po navodilih proizvajalca.  
Ko dodajate stabilizator goriva, napolnite posodo za gorivo s svežim bencinom. Če je le delno napolnjena, bo zrak v posodi pospešil poslabšanje goriva med skladiščenjem. Če hranite posodo z bencinom, pazite, da vsebuje samo svež bencin.  
Če 3 mesece ne boste porabili goriva, predlagamo, da gorivu dodate stabilizator goriva, ko polnite posodo.
  2. Ko dodate stabilizator goriva, zaženite motor 10 minut na prostem, da se prepričate, da je neobdelani bencin v uplinjaču nadomestil obdelani bencin.
  3. Obrnite ventil za gorivo v položaj OFF.
  4. Vključite motor in počakajte, da motor porabi gorivo iz uplinjača.
- Opomba:
- Vsi stabilizatorji imajo rok uporabnosti in se njihova zmogljivost sčasoma poslabša.
  - Stabilizatorji goriva ne bodo rekonstituirali zastarelega goriva.

### ***Dolgoročno ali sezonsko shranjevanje (več kot 90 dni)***

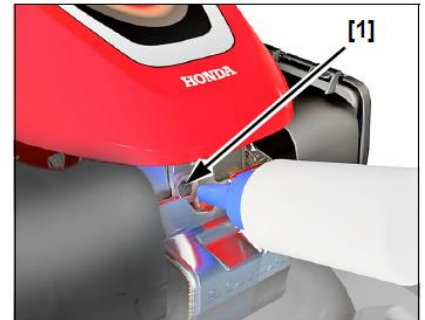
Zaženite motor in pustite, da deluje dovolj dolgo, da izprazni ves bencin iz celotnega sistema za gorivo (vključno s posodo za gorivo). Ne dovolite, da bencin ostane v rezervoarju več kot 90 dni.

Poškodbe sistema za gorivo ali težave z delovanjem motorja zaradi zanemarjene priprave na skladiščenje niso zajete v garanciji.

## Motorni valj

Če bo kosilnica shranjena več kot 3 mesece, odstranite svečko. V valj nalijte 5 ~ 10 cm<sup>3</sup> čistega motornega olja [1]. Vrvico zaganjalnika večkrat rahlo povlecite, da se olje razdeli v valju. Ponovno namestite svečko.

Počasi povlecite vrv zaganjača, dokler ne začutite upora, nato pa nežno vrnite ročaj zaganjalnika. To bo zaprlo ventile, tako da vlaga ne more vstopiti v valj motorja.



## Dajanje v shrambo

Ker bo vaša kosilnica shranjena z bencinom v posodi za gorivo in uplinjaču, je pomembno zmanjšati nevarnost vžiga bencinskih hlapov. Izberite dobro prezračevan prostor za shranjevanje, stran od katere koli naprave, ki deluje s plamenom, na primer peči, grelnika vode ali sušilca. Izogibajte se tudi vsakemu območju z elektromotorjem, ki proizvaja iskro, ali območju kjer deluje električno orodje.

Če je mogoče, se izogibajte prostorom za shranjevanje z visoko vlažnostjo, ker to spodbuja rjo in korozijo.

Kosilnico postavite s kolesi na ravno površino. Nagibanje lahko povzroči uhajanje goriva ali olja.

Krmilo lahko zložite za kompaktno shranjevanje.

Ko sta motor in izpušni sistem hladna, pokrijte kosilnico, da preprečite vdor praha. Vroč motor in izpušni sistem lahko vžge ali stopi nekatere materiale. Za zaščito pred prahom ne uporabljajte pločevine. Neporozna zaščita bo zadrževala vlago okoli kosilnice, kar bo spodbudilo rjo in korozijo.

## TRANSPORT

### Pred nalaganjem:

Če motor deluje, počakajte vsaj 15 minut da se ohladi, preden kosilnico naložite na transportno vozilo. Vroč motor in izpušni sistem vas lahko opečeta in vnameta nekatere materiale.

Obrnite ventil za gorivo v položaj OFF. To bo preprečilo poplavljanje uplinjača in zmanjšalo možnost uhajanja goriva.

### Zložite krmilo

1. Odstranite koš za travo. Lahko ga postavite na vrh motorja.
2. Obrnite gumb za nastavev krmila
3. Krmilo preklopite čez kosilnico

Ko zložite krmilo, pazite, da se izognete prepogibanju ali stiskanju krmilnih kablov.

### Nakladanje in razkladanje

Kosilnico postavite tako, da so vsa štiri kolesa na tleh transportnega vozila. Kosilnico privežite z vrvjo ali jermeni in blokirajte kolesa. Vrvi ali jermena pritrdite stran od krmilnih elementov, nastavitvenih ročic, kablov in uplinjača.

**OPOMBA:** Da ne bi izgubili nadzora ali poškodovali kosilnice, na nakladalni rampi ne uporabljajte pogonskega sistema (pri natovarjanju ali raztovarjanju kosilnice v vozilo).

Če želite preprečiti poškodbe pogonskega sistema, ne vklaplajte ročice pogona, ko se kosilnica premika nazaj.

1. Obrnite ventil za gorivo v položaj OFF.
2. Uporabite primerno nakladalno rampo. Nakladalno rampo nastavite tako, da je nagnjena pod kotom manj kot 15 °. Če nakladalna rampa ni na voljo bi morali dve osebi dvigniti kosilnico na in s transportnega vozila, pri tem pa kosilnico držati vodoravno.

## ODPRAVLJANJE NAPAK

### Motor se ne zažene

Možen vzrok	Popravek
Ventil za gorivo je izklopljen	Vklopite ventil za gorivo.
Brez goriva	Nalijte gorivo
Slabo gorivo; kosilnica, shranjena brez obdelave bencina, ali napolnjena s slabim bencinom	Nalijte svež bencin
Vžigalna svečka je pokvarjena ali neustrezno zaprta	Zaprte ali zamenjajte svečko
Mokra vžigalna svečka (zalit motor)	Posušite in ponovno namestite svečko.
Zamašen filter za gorivo, okvara uplinjača, okvara vžiga, zatakneni ventili itd.	Odnosite kosilnico do pooblaščenega prodajalca izdelkov Honda ali poiščite popravilo v navodilih za uporabo.

### Izguba moči

Možen vzrok	Popravek
Trava je previsoka za rezanje	Dvignite višino košnje, odrežite ožji del, uporabite počasnejšo hitrost tal ali pogosteje režite.
Ohišje noža je zamašeno	Očistite ohišje
Filter zraka je zamašen	Očistite ali zamenjajte filter zraka
Slabo gorivo; kosilnica, shranjena brez obdelave bencina, ali napolnjena s slabim bencinom	Nalijte svež bencin
Zamašen filter za gorivo, okvara uplinjača, okvara vžiga, zatakneni ventili itd.	Odnosite kosilnico do pooblaščenega prodajalca izdelkov Honda ali poiščite popravilo v navodilih za uporabo.

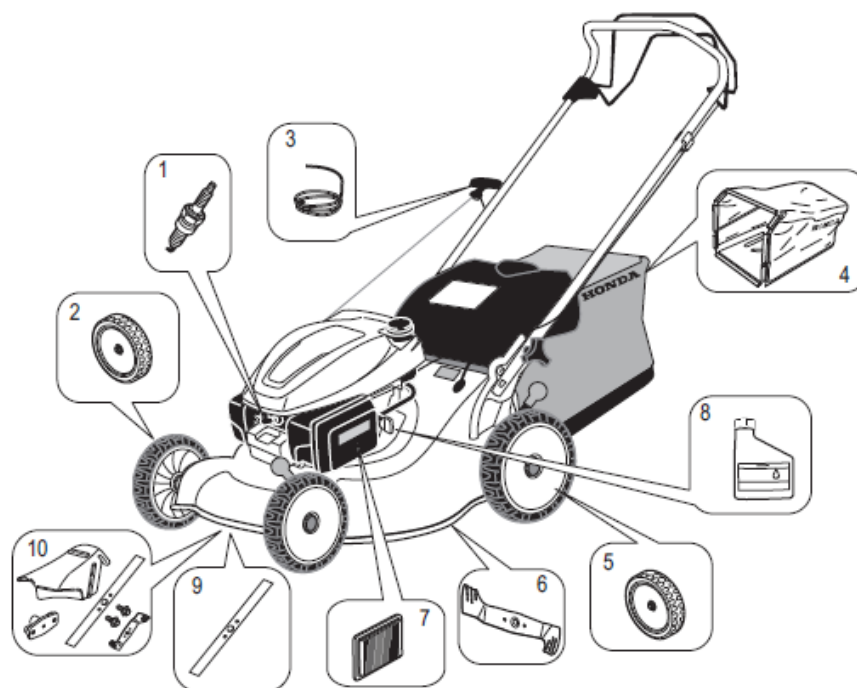
### Vibracije

Možen vzrok	Popravek
Pod ohišjem noža se nabere trava in ostanki	Očistite ohišje
Nož je ohlapen, upognjen, poškodovan ali neuravnotežen z neustreznim ostrenjem	Privijte sproščene vijake nožev. Če se ugotovi, da so noži upognjeni ali poškodovani – zamenjaj nože.
Mehanske poškodbe, kot je upognjena ročična gred	Dostavite kosilnico do pooblaščenega serviserja.

### Problemi košnje in zbiranja trave

Možen vzrok	Popravek
Ročice za nastavev višine košnje nastavljene v različnih položajih	Vse ročice nastavite v isti položaj višine košnje.
Koš trave prepoln ali zamašen	Izpraznite koš trave. Operite koš trave, če je zamašen z umazanijo.
Ohišje noža je zamašeno	Očistite ohišje.
Noži so obrabljeni ali poškodovani.	Po potrebi ostrite ali zamenjajte nože.
Nameščena napačni noži	Namestite ustrezne nože.

Rezervni deli in dodatna oprema:



		HRG416C1		HRG466C1		
		SKEH	PKEH	SKEH	PKEH	SKEP
1				98079-55846		
2				44710-VH3-R10		
3				28462-Z0L-V71		
4		81320-VH3-R11			81320-VH4-R11	
5		42710-VH3-R20	42710-VH3-R10	42710-VH3-R20	42710-VH3-R10	42710-VH3-R20
6		72511-VH3-R10		72511-VH4-R10		72511-VH4-R50
7				17211-Z8B-901		
8				08221-888-061HE		
9						72531-VH4-R50
10		06762-VH3-R21	-	06762-VH4-R21	-	-

**SPECIFIKACIJE**

MODEL	HRG466
TIP	SKEP
Šifra opisa	MCCF
Dolžina	1.445 mm
Skupna višina	980 mm
Masa (ISO5395)	32 kg
Širina reza	460 mm
Prilagoditve višine reza	20 mm – 74 mm
Kapaciteta koša trave	50 L
Raven zvočnega tlaka na ušesa uporabnika (v skladu z EN ISO 5395-1: 2013)	81,4 dB (A)
Negotovost	1 dB (A)
Izmerjena raven zvočne moči (v skladu z direktivo 2000/14 / ES)	93,24 dB (A)
Negotovost	dB (A)
Zajamčena raven zvočne moči (v skladu z direktivo 2000/14 / ES)	95 dB (A)
Prenesene vibracije (v skladu z EN ISO 5395-1: 2013)	3,2 m / s <sup>2</sup> .
Negotovost	1,08 m / s <sup>2</sup> .
Motor	GCV145
Tip	4-taktni, enovaljni, navpična gred
Prostornina	146 cm <sup>3</sup>
Obrati	2.800 obr/min
Hlajenje	zračno
Nazivna moč	3,1 kW
Prostornina rezervoarja	0,91 L
Priporočeno olje	SAE 10W-30, API SJ ali novejši
Prostornina motornega olja	0,40 L * Količina polnjenja: 0,35 ~ 0,40 L
Emisije ogljikovega dioksida (CO <sub>2</sub> ) **	Oglejte si vrednosti CO <sub>2</sub> motorja Honda na <a href="http://www.honda-engines-eu.com/co2">www.honda-engines-eu.com/co2</a>

\*dejanska količina se bo spreminjala zaradi ostankov olja v motorju. Za preverjanje dejanske ravni vedno uporabite merilno palico

\*\*ta meritev CO<sub>2</sub> je rezultat preizkušanja tipa motorja v določenem preizkusnem ciklu v laboratorijskih pogojih in ne pomeni ali izraža kakršnega koli jamstva o delovanju določenega motorja

**Generalni zastopnik:**

**AS Power Equipment d.o.o.**

**Brezence 2**

**8216 Mirna Peč**

**sales@as-powerequipment.com**

